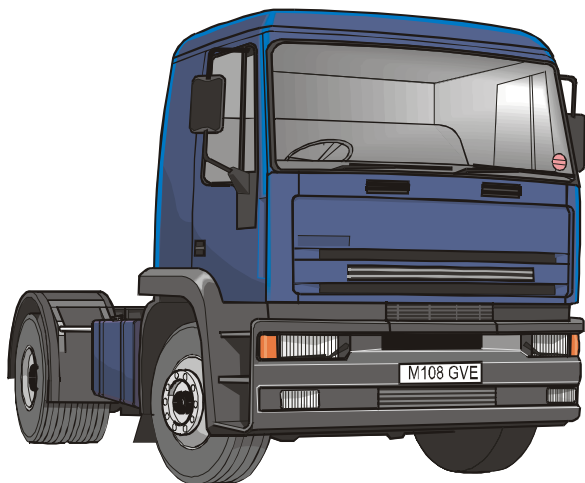


ДИСПЕЧЕР

3.0



WilliSoft Ltd.

СЪДЪРЖАНИЕ

1. Какво представлява програмата “Диспечер”.....	3
2. Регистрация на продукта.....	4
3. Гаранционни условия и поддръжка.....	5
4. Няколко думи от Автора.....	6
5. Меню “Справки”.....	7
5.1. Меню “Справки - Курсове на кола”.....	7
5.2. Меню “Справки - Всичи курсове”.....	8
5.3. Меню “Справки - Курсове за клиент”.....	9
5.4. Меню “Справки - Курсове на шофьор”.....	10
5.5. Меню “Справки - Клиент за фактуриране”.....	11
5.6. Меню “Справки - Баланс на колите”.....	13
5.7. Меню “Справки - Разход нафта”.....	14
5.8. Меню “Справки - Пътни листи”.....	15
6. Меню “Данни”.....	16
6.1. Меню “Данни - Нов курс”.....	16
6.2. Меню “Данни - Шофьори”.....	17
6.3. Меню “Данни - Пътен лист”.....	19
6.4. Меню “Данни - Фактури”.....	21
6.5. Меню “Данни - Корекция курс”.....	23
6.5. Меню “Данни - Корекция КМ”.....	24
6.5. Меню “Данни - Корекция плащане”.....	25
6.5. Меню “Данни - Корекция фактури”.....	26
6.5. Меню “Данни - Заплати”.....	27
7. Меню “Дискети”.....	28
7.1. Меню “Дискети - Зареждане”.....	28
7.2. Меню “Дискети - Записване”.....	29
7.3. Меню “Дискети - Нова година”.....	30
8. Меню “Служебна”.....	31
8.1. Меню “Служебна - Бутони”.....	31
8.2. Меню “Служебна - Статус поле”.....	31
8.3. Меню “Служебна - Настройки”.....	32
9. Меню “Склад”.....	33
9.1. Меню “Склад - Приход”.....	33
9.2. Меню “Склад - Разход”.....	34

9.3. Меню “Склад - Справка приход”	35
9.4. Меню “Склад - Справка разход”	36
9.5. Меню “Склад - Наличност”	37
9.6. Меню “Склад - Ревизия”	38
10. Меню “Помощ”	39
10.1. Меню “Помощ - Съдържание”	39
10.2. Меню “Помощ - Регистрация”	39
10.3. Меню “Помощ - За програмата..”	40
11. Прозорци на програмата	41
11.1. Прозорец “Склад - Наличност”	41
11.2. Прозорец “Склад - Ревизия”	42
11.3. Прозорец “Склад - Приход”	43
11.4. Прозорец “Склад - Разход”	44
11.5. Прозорец “Корекция фактури”	45
11.6. Прозорец “Запис на файл”	46
11.7. Прозорец “Зареждане на файл”	47
11.8. Прозорец “Корекция КМ”	48
11.9. Прозорец “Плещане курсове”	49
11.10. Прозорец “Корекция курс”	50
11.11. Прозорец “Факури”	51
11.12. Прозорец “Фактура №”	52
11.13. Прозорец “Търсене”	52
11.14. Прозорец “Пътен лист”	53
11.15. Прозорец “Маршрути”	54
11.16. Прозорец “Внимание”	55
11.17. Прозорец “Изтриване на запис”	55
11.18. Прозорец “Разширено търсене”	56
11.19. Прозорец “Клиент”	57
11.20. Прозорец “Разход нафта”	59
11.21. Прозорец “Баланс”	60
11.22. Прозорец “Търсене курсове”	61
11.23. Прозорец “Нов курс”	62
11.24. Прозорец “Шофьори”	63
11.25. Прозорец “Настройки”	64
11.26. Прозорец “За програмата..”	65
11.27. Прозорец “Код за достъп”	65

Какво представлява Програмата “Диспечер”

Програмата Диспечер е ценен помощник във всяка фирма, която се занимава с транспортна дейност. Тя спестява време при обработката на документите от курсовете, оформя ги прегледно и точно.

Следи за приходите и разходите на собственика на фирмата по автомобилите – т.е. дава информация за това дали една кола е на печалба или на загуба. Позволява да се пресметне средния разход на гориво на всеки автомобил, без това да отнема допълнително време на собственика.

Следи наличността на материали в склада като дава съвременна информация за това дали една част я има в склада или липсва в него.

С други думи спестява ценно време на при воденето на отчетността във транспортната фирма.

Регистрация на Продукта

При регистрацията на Продукта програмният Ви дистрибутор има грижата да направи пред Вас всеки един отчет и на местата, където това е необходимо да въведе еднократно някои първоначални данни за Вашата фирма, като *WilliSoft Ltd.* поемат пълната отговорност по запазване на конфиденциалността на въведената информация. Тази процедура е еднократна и се извършва само при първоначалното инсталиране на Продукта.

При евентуално преинсталиране на продукта *WilliSoft Ltd.* се задължава да изпрати при Вас на място програмен дистрибутор, който да повтори тази процедура или ако сте преминали предлагания от нас като услуга курс на обучение Вие бихте могли да извършите тази процедура и самостоятелно.

Гаранционни условия и поддръжка

Със закупуването на продукта Вие автоматично получавате шестмесечен безплатен абонамент за гаранционна поддръжка на Вашето лицензирано копие на Продукта. Под поддръжка тук се разбира съвкупността от действия, осигуряващи безпроблемната работа на закупения от Вас Продукт под влияние на фактори, произтичащи от програмното естество на Продукта и взаимоотношенията му с другите софтуерни продукти, инсталирани във Вашия персонален компютър (PC), както и с операционната система. *WilliSoft Ltd.* не поемат отговорност за неправилното функциониране на продукта в следствие на хардуерни или други, не изброени по-горе причини. В тази връзка всяка намеса на оторизирани от *WilliSoft Ltd.* лица с цел отстраняване на проблеми, дължащи се на причини, различни от изброените се заплащат по ценоразписа на фирмата за домашни посещения. *WilliSoft Ltd.* не носи гаранционна отговорност за възникнали проблеми в резултат на неоторизирана намеса в програмния код на Продукта и файловата му структура. При констатиране на подобна намеса абонамента Ви за гаранционна поддръжка автоматично се прекратява. Разрешаването на възникнали в резултат на неоторизирана намеса софтуерни или хардуерни проблеми се заплащат по тарифата на *WilliSoft Ltd.* за разрешаване на хардуерни или софтуерни проблеми, причинени от неоторизирана намеса.

Няколко думи от създателите на Продукта

Виждайки крещящата необходимост от програмен продукт за водене и отчет на дейността в транспортните фирми, се заехме с разработката на настоящия продукт.

Той обобщава практическия опит на много работници и специалисти в бранша..

Ако сте останали доволни от него и най-вече, ако Продуктът Ви е от полза, значи имаме основание за известно удовлетворение. Ако имате въпроси или препоръки към нас, моля изпращайте ги на нашия E-mail адрес WilliSoft@mail.bg или на **GSM: 088 / 7 463 754**

Благодарим Ви предварително.

Надяваме се, че Продуктът ни ще Ви бъде полезен, а работата с него – приятна.

1. Меню “Справки”

**служи за извеждане на информация от компютъра
чрез отпечатване на различни справки.**

1.1. Меню “Справки – Курсове на кола”

Тази точка от менюто информира потребителя за извършените курсове на дадена кола за определен период от време.

При избора ѝ се появява прозореца ”Търсене”¹, в който задавате периода от време и номерата на колата за която търсите информация.

В генерираната справка се дава цялата информация от курсовете на дадената кола оформена в таблица и подгорвена за печат. В края на справката е дадена таблица, в която са събрани брутните и нетни суми от курсовете, процента, общия тонаж и километри.

В горния край на прозореца на справката се намират бутоните за печат и експорт на справката, чрез които същата може да се отпечата или да еспортира във вид на файл. Бутона за печат извиква стандартния прозорец от *Windows* за настройки печата, като използва стандартно инсталирания принтер. Бутона за експорт се използва тогава, когато искате да изпратите справката по *Internet* или да я запишете на дискета.

1. Виж прозореца “Търсене” на стр.52

1.2. Меню “Справки – Всички курсове”

Тази точка от менюто информира потребителя за всички извършени курсове от фирмата за определен период от време.

При избора ѝ се появява прозореца ”Търсене”², в който задавате периода от време, за който търсите информация. Ако пък искате да получите информация за само това за кои курсове през периода са били издадени или не фактури, поставяте точката на желаната от Вас опция, като *кликнете*³ върху нея.

В генерираната справка се дава цялата информация от курсовете на фирмата оформена в таблица и подгорвена за печат. В края на справката е дадена таблица, в която са събрани брутните и нетни суми от курсовете, процента, общия тонаж и километри. При желание на потребителя справката може да се отпечата на принтер или във файл за експорт.

В горния край на прозореца на справката се намират бутоните за печат и експорт на справката, чрез които същата може да се отпечата или да есportiра във вид на файл. Бутона за печат извиква стандартния прозорец от *Windows* за настройки печата, като използва стандартно инсталирания принтер. Бутона за експорт се използва тогава, когато искате да изпратите справката по *Internet* или да я запишете на дискета.

2. Виж прозореца “Търсене” на стр.52

3. **Кликване** - Еднократно натискане на левия бутон на мишката.

1.3. Меню “Справки – Курсове за клиент”

Тази точка от менюто информира потребителя за извършените курсове по заявка на даден клиент за определен период от време.

При избора ѝ се появява прозореца ”Търсене”⁴, в който задавате периода от време и името на клиента, за който търсите информация.

В генерираната справка се дава цялата информация от курсовете на фирмата по заявка на дадената фирма оформена в таблица и подготвена за печат.

В края на справката е дадена таблица, в която са събрани брутните и нетни суми от курсовете, процента, общия тонаж и километри. При желание на потребителя справката може да се отпечата на принтер или във файл за експорт.

В горния край на прозореца на справката се намират бутоните за печат и експорт на справката, чрез които същата може да се отпечата или да есportiра във вид на файл. Бутона за печат извиква стандартния прозорец от *Windows* за настройки печата, като използва стандартно инсталирания принтер. Бутона за експорт се използва тогава, когато искате да изпратите справката по *Internet* или да я запишете на дискета.

4. Виж прозореца “Търсене” на стр.52

1.4. Меню “Справки – Курсове на шофьор”

Тази точка от менюто информира потребителя за извършените курсове на даден шофьор за определен период от време.

При избора ѝ се появява прозореца ”Търсене”⁵, в който задавате периода от време и името на шофьора, за който търсите информация. Ако пък искате да получите информация за всички курсове на шофьора, които са платени или не, поставете точката на желаната от Вас опция, като *кликнете*⁶ върху нея.

В генерираната справка се дава цялата информация от курсовете на дадения шофьор оформени в таблица и подготвени за печат.

В края на справката е дадена таблица, в която са събрани брутните и нетни суми от курсовете, процента, общия тонаж и километри. При желание на потребителя справката може да се отпечата на принтер или във файл за експорт.

В горния край на прозореца на справката се намират бутоните за печат и експорт на справката, чрез които същата може да се отпечата или да еспортира във вид на файл. Бутона за печат извиква стандартния прозорец от *Windows* за настройки на печата, като използва стандартно инсталирания принтер. Бутона за експорт се използва тогава, когато искате да изпратите справката по *Internet* или да я запишете на дискета.

5. Виж прозореца “Търсене” на стр.52

6. **Кликване** - Еднократно натискане на левия бутон на мишката.

1.5. Меню “Справки – Клиент за фактуриране”

Тази точка от менюто информира потребителя за извършените курсове по заявка на даден клиент за определен период от време.

При избора ѝ се появява прозореца ”**Разширено търсене**”⁷, в който задавате периода от време и името на клиента, а ако желаете да ограничите търсенето ви-да на товара, маршрура на курса и колата, която го е извършила, като зададете началните букви на товара или маршрута и изберете номера на колата от *падащия списък*⁸. Ако не въведете нищо в полето “**Товар**”, програмата ще даде информация за всички курсове независимо от вида на товара. Програмата работи аналогично и за полетата “**Маршрут**” и “**Кола №**”.

След него се появява прозореца “**Клиент**”⁹. В неговата таблица е дадена информация за курсовете на клиента, като можете да поправите километрите и тарифата на всеки курс.

Чрез натискане на клавиша <Delete> от клавиатурата, данните от маркирания ред се изтриват – т.е. можете да изтриете всеки курс от справката.

Чрез натискане на клавиша <F4> от клавиатурата, можете да поправите данните за километрите и тарифата от маркирания ред.

ВНИМАНИЕ! Промените от таблицата не касаят данните от въведените курсове – т.е. при избора на тази точка началните данни ще бъдат еднакви.

Ако предполагате, че данните от таблицата ще се нуждаят от допълнителна обработка след време, то след като завършите текущите корекции в таблицата натискате бутона <Запиши файл> на прозореца, за да запишете данните във файл.

Ако желаете да продължите работата по стара справка, която е

7. Виж прозореца “Разширено търсене” на стр.56

8. *Падащ списък* - Списък с въведени имена, появяващ при натискането на бутона в десния край на полето.

9. Виж прозореца “Клиент” на стр.57

записана като файл, натиснете бутона <Зареди файл> на прозореца, за да запишете данните от файла в таблицата на прозореца.

Чрез натискането на бутона <Печат>, данните от подготвената таблицата се отпечатват на хартия. В генерираната справка се дава променената информация за курсовете на фирмата по заявка на клиента и подготвена за печат. В края на справката е дадена таблица, в която е показана сумата на отпечатаните курсове, с ДДС, без ДДС и самото ДДС в левове. При желание на потребителя справката може да се отпечата на принтер или във файл за експорт.

В горния край на прозореца на справката се намират бутоните за печат и експорт на справката, чрез които същата може да се отпечата или да еспортира във вид на файл. Бутона за печат извиква стандартния прозорец от *Windows* за настройки на печата, като използва стандартно инсталирания принтер. Бутона за експорт се използва тогава, когато искате да изпратите справката по *Internet* или да я запишете на дискета.

1.6. Меню “Справки – Баланс на колите”

Тази точка от менюто дава информация на потребителя за баланса на приходите и разходите на колите на фирмата - т.е. дали дадена кола е на печалба или на загуба.

При избора ѝ се появява прозореца ”*Търсене*”¹⁰, в който задавате периода от време, за който търсите информация.

След него се появява прозореца ”*Баланс*”¹¹. В неговата таблица са дадени сумите на приходите от колата - т.е. брутната сума на курсовете за периода, разходите по колата - т.е. сумата на всички разходи за периода, нафта, ремонти и резервни части и разликата между сумите на приходите и разходите. Тази информация се изчислява за всяка кола на фирмата. В долния край на таблицата е дадена сумата на всички остатъци - т.е. веднага се вижда дали фирмата е на загуба или на печалба.

Чрез натискането на бутона <*Печат*>, данните от подготвената таблицата се отпечатват на хартия или във файл.

В горния край на прозореца на справката се намират бутоните за печат и експорт на справката, чрез които същата може да се отпечата или да есportiра във вид на файл. Бутона за печат извиква стандартния прозорец от *Windows* за настройки на печата, като използва стандартно инсталирания принтер. Бутона за експорт се използва тогава, когато искате да изпратите справката по *Internet* или да я запишете на дискета.

10. Виж прозореца “Търсене” на стр.52

11. Виж прозореца “Баланс” на стр.60

1.7. Меню “Справки – Разход нафта”

Тази точка от менюто дава информира потребителя разликите между заредената и изгорената нафта от колите на фирмата за определен период от време.

При избора ѝ се появява прозореца ”Търсене”¹², в който задавате периода от време, за който търсите информация.

След него се появява прозореца ”Разход нафта”¹³. В неговата таблица са дадени сумите на изчисления разход на нафта за изминатите километри от пътните листи на колата и заредената нафта от склада. Ако сумата в колоната за разликата е отрицателно число, то колата е в преразход на нафта и обратно ако е положително тя е дала икономия на гориво.

Чрез натискането на бутона <Печат>, данните от подготвената таблицата се отпечатват на хартия или във файл.

В горния край на прозореца на справката се намират бутоните за печат и експорт на справката, чрез които същата може да се отпечата или да еспортира във вид на файл. Бутона за печат извиква стандартния прозорец от *Windows* за настройки на печата, като използва стандартно инсталирания принтер. Бутона за експорт се използва тогава, когато искате да изпратите справката по *Internet* или да я запишете на дискета.

12. Виж прозореца “Търсене” на стр.52

13. Виж прозореца “Разход нафта” на стр.59

1.8. Меню “Справки – Пътни листи”

Тази точка от менюто информира потребителя за въведените пътни листи на дадена кола в компютъра за определен период от време.

При избора ѝ се появява прозореца ”Търсене”¹⁴, в който задавате периода от време и номера на колата, за който търсите информация.

В генерираната справка се дава цялата информация от пътните листи на колата за периода. При желание на потребителя справката може да се отпечата на принтер или във файл за експорт.

В горния край на прозореца на справката се намират бутоните за печат и експорт на справката, чрез които същата може да се отпечата или да есportiра във вид на файл. Бутона за печат извиква стандартния прозорец от *Windows* за настройки на печата, като използва стандартно инсталирания принтер. Бутона за експорт се използва тогава, когато искате да изпратите справката по *Internet* или да я запишете на дискета.

14. Виж прозореца “Търсене” на стр.52

2. Меню “Данни”

служи за въвеждане, корекция и изтриване на информация в компютъра.

2.1. Меню “Данни - Нов курс”

Тази точка от менюто служи за въвеждане на данните за нов курс – т.е. нова товарителница.

При избора на тази точка се появява прозореца ”**Нов курс**”¹⁵, в който се въвеждат данните от товарителницата, Ако в момента липсва информация за километрите или тарифата, трябва да въведете цифрата “1” в съответните полета, като след попълване на полето “**КМ**”, в полето “**Тарифа**” се появява съответната тарифа за тези километри, като Вие можете да я поправите, ако желаете. Попълването на всички полета от прозореца е желателно. Ако въведете ново име в някои от падащите списъци¹⁶: “**Маршрут**”, “**Вид товар**” и “**Клиент**” и “**№ кола**” то се добавя към същия след натискането на бутона <**Запиши**>, а в “**Шофьор**”, не се допуска въвеждането на ново име.

След въвеждането на всички данни се натиска бутона <**Запиши**>. Програмата записва въведените данни и влиза отново в режим на добавяне на нов курс. Ако натиснете бутона <**Отказ**>, се прекъсва тази поредица и прозореца се затваря – т.е.обработката на товарителниците приключва.

15. Виж прозореца “Нов курс” на стр.62

16. **Падащ списък** - Списък с въведени имена, появяващ при натискането на бутона в десния край на полето.

2.2 .Меню “Данни - Шофьори”

Тази точка от менюто служи за въвеждане и корекция на данните за шофьорите, които са работници на фирмата или работят за нея - т.е. тези, които не карат коли на фирмата.

При избора ѝ се появява прозореца ”**Шофьори**”¹⁷, в който се въвеждат, поправят или изтриват данните за шофьорите. Прозореца е зает от полета за въвеждане на данни, които са разделени на два групи: задължителни и препоръчителни, бутони за навигация и бутони за управление. Задължителните за попълване полета са: ”**Код**”, ”**Имена**”, ”**ЕГН**” и ”**№ л.карта**”, а тези, които можете да пропуснете са: ”**Адрес**”, ”**GSM**” и ”**Телефон**”.

Всички полета се проверяват за коректност на въведените символи, като задължителните полета трябва да се попълнят, за да може данните за шофьора да запишат в *базата данни*¹⁸ на компютъра.

Добавяне на ново име на шофьор:

- натискате бутона <Добави> на прозореца;
- въвеждате данните на новия шофьор;
- натискате бутона <Запиши> на прозореца;

Корекция на данните на шофьор:

- натискате бутона <Поправи> на прозореца;
- въвеждате необходимата корекция в данните на шофьора;
- натискате бутона <Запиши> на прозореца;

Изтриване данните за шофьор:

- чрез бутоните за навигация намирате желаните данни;
- натискате бутона <Изтрий> на прозореца;

17. Виж прозореца “Шофьори” на стр.63

18. **База данни** - Информацията, необходима на работата на програмата, която е записана на диска в един или няколко файла

-
- в прозореца ”Изтриване на запис”¹⁹ натискате бутона <ОК> за потвърждение на операцията;
 - в прозореца ”Внимание!”²⁰ отново натискате бутона <ОК> за потвърждение на операцията;

19. Виж прозореца “Изтриване на запис” на стр.55

20. Виж прозореца “Внимание” на стр.55

2.3. Меню “Данни - Пътен лист”

Тази точка от менюто служи за въвеждане и корекция на данните от пътните листи.

При избора ѝ се появява прозореца ”**Пътен лист**”²¹, в който се въвеждат, поправят или изтриват данните от пътния лист: № и дата на пътния лист, името на шофьора и № на колата, за която е издаден листа, както и заредено гориво, масло и тяхната цена, разхода на гориво записана в пътния лист. Полетата, които задължително трябва да попълните са оцветени в бяло, а тези, които можете да пропуснете - в сиво. Ако разполагате с информация за заредената нафта и масло, както и съответната им цена, можете да ги въведете в съответните им полета, а ако не - тогава просто ги пропуснете. След попълването на всички полета от прозореца (без това оцветено в сиво) се натиска бутона <Заними> на прозореца.

Появява се прозореца ”**Маршрути**”²², в който се въвеждат данните за маршрута на движение на колата от пътния лист. Ако маршрута предполага преминаване през Стара планина, се поставя отметка на ”**Коеф.север**”. Въвеждането на маршрутите продължава докато се натиска бутона <Заними> на прозореца. Цикъла по въвеждане продължава дотогава, докато потребителя не натисне бутона <Отказ>, който затваря прозореца и показва отново прозореца ”**Пътен лист**”. В полетата ”**КМ**” и ”**Изч.разход**” се сумирани км и разхода на нафта за всички маршрути от пътния лист.

Въвеждането на нов пътен лист става чрез натискане на бутона <Добави>. Ако искате да поправите или изтриете пътен лист, първо чрез бутоните за навигация го намирате и след това натискате съответно бутоните <Поправи> и <Изтрий>. Затварянето на прозореца става чрез натискането на бутона <Затвори>. Същия резултат се постига и

21. Виж прозореца “Пътен лист” на стр.53

22. Виж прозореца “Маршрути” на стр.54

с натискането на **бутона “X”** в горния десен край на прозореца.

Всички полета се проверяват за коректност на въведените символи, а номера на колата, въведен в полето ”№ кола” се сравнява с номерата на фирмените коли (номера трябва да е един от тях).

2.4. Меню “Данни - Фактури”

Тази точка от менюто служи за маркиране на курсовете, за които има издадена фактура.

При избора ѝ се появява прозореца ”*Разширено търсене*”²³, в който задавате периода от време и името на клиента, а ако желаете да ограничите търсенето вида на товара, маршрура на курса и колата, която го е извършила, като зададете началните букви на товара или маршрута и изберете номера на колата от *падащия списък*.²⁴ Ако не въведете нищо в полето “Товар”, програмата ще даде информация за всички курсове независимо от вида на товара. Програмата работи аналогично и за полетата “Маршрут” и “Кола №”.

След него се появява прозореца “*Фактуриране*”²⁵. В неговата таблица са дадени всички курсовете на клиента, които са нефактурирани до момента. Маркирате курсовете, които желаете да влязат във фактурата, чрез позициониране на маркера и натискане на клавиша <Space> (Интервал) от клавиатурата. Маркирания по този начин ред от таблицата се оцветява в червено и брутната му сума се прибавя към сумата за плащане. Ако желаете даден курс, който вече сте маркирали за плащане да отпадне, то трябва да позиционирате маркера върху него и да натиснете клавиша <Space> (Интервал) от клавиатурата. В резултат реда се оцветява в нормалния си цвят, а брутната му сума се изважда от общата сума за плащане. След това натискате бутона <Фактура №> на прозореца, за да зададете номер на фактурата.

Появява се прозореца ”*Фактура №*”²⁶. В неговия *падащ списък*²⁴ е показан последния най-голям номер на издадена фактура, като номера се допълва до 10 символа с необходимия брой нули. Натискате

23. Виж прозореца “Разширено търсене” на стр.56

24. *Падащ списък* - Списък с въведени имена, появяващ при натискането на бутона в десния край на полето.

25. Виж прозореца “Фактуриране” на стр.51

26. Виж прозореца “Фактуриране” на стр.52

бутона <Запиши> на прозореца и той се скрива.

Бутона <Печат> на прозореца “**Фактуриране**”²⁷ става *активен*²⁸.

При натискането ще се отпечата справка за фактурираните курсове и те ще се маркират в *базата данни*²⁹ на компютъра като фактурирани.

В горния край на прозореца на справката се намират бутоните за печат и експорт на справката, чрез които същата може да се отпечата или да еспортира във вид на файл. Бутона за печат извиква стандартния прозорец от *Windows* за настройки на печата, като използва стандартно инсталирания принтер. Бутона за експорт се използва тогава, когато искате да изпратите справката по *Internet* или да я запишете на дискета.

27. Виж прозореца “Фактури” на стр.51

28. **Активен бутон** - Този, чиито надпис е в черен цвят.

29. **База данни** - Информацията, необходима на работата на програмата, която е записана на диска в един или няколко файла

2.5. Меню “Данни - Корекция курсове”

В тази точка от менюто Потребителя може да поправи вече въведените курсове от товарителниците.

При избора ѝ се появява прозореца ”Търсене”³⁰, в който задавате периода от време и номера на колата, чиито курсове искате да поправите.

След него се появява прозореца “Корекция курс”³¹. В него, след като намерите курса за поправка натискате бутона <Поправи> и въвеждате новите данни. След това натискате бутона <Запиши> за запис на данните или бутона <Отказ> за възстановяване на старите данни.

30. Виж прозореца “Търсене” на стр.52

31. Виж прозореца “Корекция курс” на стр.50

2.6. Меню “Данни - Корекция КМ”

В тази точка от менюто Потребителя може да поправи километрите на вече въведените курсове от товарителниците.

При избора ѝ се появява прозореца ”Търсене”³², в който задавате периода от време и номера на колата, чиито курсове искате да поправите.

След него се появява прозореца “Корекция КМ”³³. В неговата таблица можете да поправяте километрите и тарифите на курсовете. Посочването на необходимия курс за корекция на километрите става като *кликнете*³⁴ с мишката върху съответния ред на таблицата, а самата корекция става след натискането на клавиша <F4> от клавиатурата.

32. Виж прозореца “Търсене” на стр.52

33. Виж прозореца “Корекция КМ” на стр.48

34. **Кликване** - Еднократно натискане на левия бутон на мишката.

2.7. Меню “Данни - Корекция плащане”

Тази точка от менюто служи за маркиране на курсовете, които искате да платите на шофьора.

При избора ѝ се появява прозореца ”Търсене”³⁵, в който задавате периода от време и шофьора, чиито курсове искате да платите.

След него се появява прозореца “Плащане курсове”³⁶. В неговата таблица са дадени всички курсовете на шофьора, които не са платени до момента. Маркирате курсовете, които желаете да се платят чрез позициониране на маркера и натискане на клавиша <Space> (Интервал) от клавиатурата. Маркирания по този начин ред от таблицата се оцветява в червено и брутната му сума се прибавя към сумата за плащане. Ако желаете даден курс, който вече сте маркирали за плащане да отпадне, то трябва да позиционирате маркера върху него и да натиснете клавиша <Space> (Интервал) от клавиатурата. В резултат реда се оцветява в нормалния си цвят, а брутната му сума се изважда от общата сума за плащане.

Бутона <Печат> на прозореца служи за да се отпечата справка за платените курсове на шофьора и за маркирането им в *базата данни*³⁷ на компютъра като платени.

В горния край на прозореца на справката се намират бутоните за печат и експорт на справката, чрез които същата може да се отпечата или да еспортира във вид на файл. Бутона за печат извиква стандартния прозорец от *Windows* за настройки на печата, като използва стандартно инсталирания принтер. Бутона за експорт се използва тогава, когато искате да изпратите справката по *Internet* или да я запишете на дискета.

35. Виж прозореца “Търсене” на стр.52

36. Виж прозореца “Плащане курсове” на стр.49

37. **База данни** - Информацията, необходима на работата на програмата, която е записана на диска в един или няколко файла

2.8. Меню “Данни - Корекция фактури”

Тази точка от менюто служи за поправяне на курсовете, които са фактурирани в дадена фактура.

При избора ѝ се появява прозореца ”Търсене”³⁸, в който задавате номера на фактурата, която искате да поправяте.

След него се появява прозореца “Корекция фактури”³⁹. В неговата таблица са дадени всички курсовете, които са от дадената фактура. Всички курсове в таблицата са оцветени в червен цвят. Изваждането на даден курс от фактурата става като позиционирате маркера и натискане на клавиша <Space> (Интервал) от клавиатурата. Реда си връща нормалния цвят и брутната му сума се изважда от фактурираната сума.

Бутона <Печат> на прозореца служи за да се отпечата справка за платените курсове на шофьора и за маркирането им в *базата данни*⁴⁰ на компютъра като платени.

В горния край на прозореца на справката се намират бутоните за печат и експорт на справката, чрез които същата може да се отпечата или да еспортира във вид на файл. Бутона за печат извиква стандартния прозорец от *Windows* за настройки на печата, като използва стандартно инсталирания принтер. Бутона за експорт се използва тогава, когато искате да изпратите справката по *Internet* или да я запишете на дискета.

38. Виж прозореца “Търсене” на стр.52

39. Виж прозореца “Корекция фактури” на стр.45

40. **База данни** - Информацията, необходима на работата на програмата, която е записана на диска в един или няколко файла

2.9. Меню “Данни - Заплати”

В тази точка от менюто се изчисляват заплатите на шофьорите от фирмата за определен период от време. Изчисляването на заплатата на шофьора става на база брутната сума от приходите на извършените от него курсове, независимо коя кола е управлявал, умножена с процента на съответната кола. Заработените пари се изчисляват индивидуално за всеки курс, като от него се приспада процента заради претоварване на колата – т.е. надхвърлянето на тонажа на колата.

При избора ѝ се появява прозореца ”Търсене”⁴¹, в който задавате периода от време за плащането и името на шофьора, на когото ще се изчислява заплатата. В генерираната справка има извлечение от всички курсове на шофьора за периода на плащане и разписка за получената от него сума.

В горния край на прозореца на справката се намират бутоните за печат и експорт на справката, чрез които същата може да се отпечата или да есportiра във вид на файл. Бутон за печат извиква стандартния прозорец от *Windows* за настройки на печата, като използва стандартно инсталирания принтер. Бутон за експорт се използва тогава, когато искате да изпратите справката по *Internet* или да я запишете на дискета.

41. Виж прозореца “Търсене” на стр.52

3. Меню “Дискети”

служи за записване и копиране на информацията от компютъра на други носители или на друго място в компютъра.

3.1. Меню “Дискети - Зареждане”

Тази точка от менюто служи за копиране на базата данни от дискета върху текущата.

ВНИМАНИЕ! Текущата база данни се подменя със записаната и данните на програмата се подменят с новите – т.е. старите данни се загубват безвъзвратно.

При избора на тази точка се появява стандартния прозорец от *Windows* за ”Отваряне на файл”⁴². След като изберете носител и име на архивния файл трябва да натиснете бутона “*Open*” на прозореца.

42. Виж прозореца “Отваряне на файл” на стр.47

3.2. Меню “Дискети - Записване”

Тази точка от менюто служи за записване на базата данни на друго място в компютъра, или на дискета.

При избора на тази точка се появява стандартния прозорец от Windows за ”*Съхраняване на файл*”⁴³. В него трябва да изберете носител и име на архивния файл и да натиснете бутона “*Save*” на прозореца.

Желателно е след приключването на всеки месец да се създава архивно копие на данните, с цел да се запазят при евентуален срив на системата, или на компютъра с последваща преинсталация на програмата или на Windows.

ВНИМАНИЕ! Преди всяка преинсталация на програмата трябва предварително да се създава архивно копие на данните, тъй като в инсталационния пакет е вградена празна база данни – т.е. Вашите данни липсват в пакета.

43. Виж прозореца “Запис на файл” на стр.46

3.3. Меню “Дискети - Нова година”

Тази точка от менюто служи за приключване на годината и изтриване на ненужната информация от компютъра. Същата преди да се изтрие се записва в архивен файл на компютъра, като името на файла е предходната година.

ВНИМАНИЕ! Текущата база данни се изтвива от компютъра!

При избора на тази точка се появяват информационния прозорец ”**Внимание!**”⁴⁴ с предупреждение, че данните ще се изтрият. Натискането на бутона “<Отказ>” на прозореца отменя операцията.

44. Виж прозореца “Внимание” на стр.55

4. Меню “Служебна”

служи за въвеждане, корекция и изтриване на служебна информация в компютъра.

4.1. Меню “Служебна - Бутони”

Чрез поставяне или премахване на отметката в менюто лентата с бутоните се показва или скрива от основния прозорец на програмата.

4.2. Меню “Служебна - Статус поле”

Чрез поставяне или премахване на отметката в менюто статус полето се показва или скрива в главния прозорец на програмата.

4.3. Меню “Служебна - Настройки”

Тази точка от менюто служи за въвеждане на индивидуалните настройки в програмата за нейната нормална работа. Те са разделени на две групи:

- данни колите на фирмата
- данни за тарифите, на които се извършва плащането на курсовете

При избора на тази точка се появява прозореца “**Настройки**”⁴⁵.

45. Виж прозореца “Настройки” на стр.64

5. Меню “Склад”

служи за въвеждане, корекция, изтриване и извеждане на информацията в компютъра за склада.

5.1. Меню “Склад - Приход”

Тази точка от менюто служи за въвеждане на информация за прихода на артикули в склада.

При избора ѝ се появява прозореца ”*Склад-Приход*”⁴⁶. В него въвеждате информацията, като попълвате полетата от прозореца. При на натискане на бутона < *Запиши* > от прозореца артикула се добавя към наличността ако е липсвал досега или количеството му се добавя към наличното до момента.

Ако искате да поправяте информация за даден приход, то погледнете намирайте чрез бутоните за премесване (навигация) и натискате бутона < *Поправи* > от прозореца, въвеждате нужната корекция и натискате бутона < *Запиши* > от прозореца.

46. Виж прозореца “Склад - Приход” на стр.43

5.2. Меню “Склад - Разход”

Тази точка от менюто служи за въвеждане на информация за разхода на артикули от склада.

При избора ѝ се появява прозореца ”Склад-Разход”⁴⁷. В него въвеждате информацията, като попълвате полетата от прозореца. Чрез натискане на бутона <Добави> от прозореца добавяте нов разход от склада. Ако артикула е даден на кола, то в полето “Вид на документа” се задава номера на колата, а ако не – се избира “Складова разписка”.

След това се избира името от дадения списък, като не се позволява задаването на ново име. Изключение прави артикула “Ремонт”, при който не се изисква наличност в склада за да се въведе ремонта.

При на тискане на бутона <Запиши> от прозореца изписаното количество на артикула се намаля от наличността на склада. Ако наличността е по-малка от изписаната, програмата показва съобщение за събитието и Ви подканя да въведете ново количество. Ако артикула е “Ремонт” се изписва колата без да проверява наличността и без да променя същата.

47. Виж прозореца “Склад - Разход” на стр.44

5.3. Меню “Склад - Справка приход”

В тази точка от менюто дава информация за приходите в склада на даден артикул през определен период от време.

При избора ѝ се появява прозореца ”Търсене”⁴⁸, в който задавате периода от време и ако желаете и началните символи на артикула, за който търсите информация.

В генерираната справка се дава цялата информация за приходите в склада за периода на търсения артикул или група артикули оформена в таблица и подготвена за печат.

В горния край на прозореца на справката се намират бутоните за печат и експорт на справката, чрез които същата може да се отпечата или да еспортира във вид на файл. Бутон за печат извиква стандартния прозорец от *Windows* за настройки на печата, като използва стандартно инсталирания принтер. Бутон за експорт се използва тогава, когато искате да изпратите справката по *Internet* или да я запишете на дискета.

48. Виж прозореца “Търсене” на стр.52

5.4. Меню “Склад - Справка разход”

Тази точка от менюто дава информация за разхода на артикули от склада.

При избора ѝ се появява прозореца ”*Разширено търсене*”⁴⁹, в който задавате периода от време, а ако желаете да ограничите търсенето артикула или началните символи на артикула и номера на колата, за която е извършен разхода, като изберете номера на колата от *падащия списък*⁵⁰. Ако не въведете нищо в полето “**Артикул**”, програмата ще даде информация за всички артикули. Програмата работи аналогично и за полето “**Кола №**”.

В генерираната справка се дава цялата информация за разходите в склада за периода на търсения артикул или група артикули, за дадена кола или всички коли, оформена в таблица и подготвена за печат.

В горния край на прозореца на справката се намират бутоните за печат и експорт на справката, чрез които същата може да се отпечата или да есportiра във вид на файл. Бутон за печат извиква стандартния прозорец от *Windows* за настройки на печата, като използва стандартно инсталирания принтер. Бутон за експорт се използва тогава, когато искате да изпратите справката по *Internet* или да я запишете на дискета.

49. Виж прозореца “Разширено търсене” на стр.56

50. **Падащ списък** - Списък с въведени имена, появяващ при натискането на бутон за десния край на полето.

5.5. Меню “Склад - Наличност”

Тази точка от менюто служи да информира потребителя за наличността в склада в момента.

При избора на тази точка се появява прозореца ”Търсене”⁵¹, в който задавате началото на името на артикула или група артикули, за които искате информация, а ако зададете празен стринг, ще получите информация за цялата складова наличност.

След него се появява прозореца ”Склад-Наличност”⁵². В неговата тавлица е показана складова наличност на търсената група артикули. При желание таблицата може да се отпечата на принтер чрез натискане на бутона <Печат>, който генерира справка.

В справката се дава информация за складовата наличност към момента. оформена в таблица и подготвена за печат.

В горния край на прозореца на справката се намират бутоните за печат и експорт на справката, чрез които същата може да се отпечата или да есportiра във вид на файл. Бутона за печат извиква стандартния прозорец от *Windows* за настройки на печата, като използва стандартно инсталирания принтер. Бутона за експорт се използва тогава, когато искате да изпратите справката по *Internet* или да я запишете на дискета.

51. Виж прозореца “Търсене” на стр.52

52. Виж прозореца “Склад - Наличност” на стр.41

5.6. Меню “Склад - Ревизия”

Тази точка от менюто дава информира потребителя за прихода, разхода и остатъка на артикули в склада.

При избора на тази точка се появява прозореца ”Търсене”⁵³, в който задавате начална и крайна дата на периода от време, за който се търсите информация.

След него се появява прозореца ”Склад-Ревизия”⁵⁴. В неговата тавлица са дадени данните за прихода, разхода, остатъка и сумата от остатъка в склада. При желание таблицата може да се отпечата на принтер чрез натискане на бутона <Печат>.

В горния край на прозореца на справката се намират бутоните за печат и експорт на справката, чрез които същата може да се отпечата или да еспортира във вид на файл. Бутона за печат извиква стандартния прозорец от *Windows* за настройки на печата, като използва стандартно инсталирания принтер. Бутона за експорт се използва тогава, когато искате да изпратите справката по *Internet* или да я запишете на дискета.

51. Виж прозореца “Търсене” на стр.52

52. Виж прозореца “Склад - Ревизия” на стр.42

6. Меню “Помощ”

служи за извеждане на помощна информация за програмата и Автора, а така също и регистрация на потребителя.

6.1. Меню “Помощ - Съдържание”

За да се покаже на екрана настоящата информация е достатъчно да натиснете клавиша **F1** и в зависимост в коя точка от менюто се намирате се появява конкретната помощна информация.

6.2. Меню “Помощ - Регистрация”

Тази точка от менюто служи за регистрация на копието на програмата преди да е изтекъл определения срок на пробния период.

При избора ѝ се появява прозореца “**Регистрация**”⁵⁵. В неговия горен край са изписани поредица от цифри, съобразно която се задава специфичен код за всяко копие на програмата.

Кода за отключване се въвежда в полето “**Код**”. Ако кода, който сте въвели е коректен, програмата се рестартира.

55. Виж прозореца “Код за достъп” на стр.65

6.3. Меню “Помощ - За програмата...”

При стартирането се появява прозореца “*За програмата...*”⁵⁶. В него ще намерите информация за името и версията на програмата, системна информация за Вашия компютър и данни за Автора.

56. Виж прозореца “За програмата” на стр.65

Прозорци на програмата

Прозорец "Склад - Наличност"



№	Име	Брой	Ед.цена	Сума
1	Ел.кр	3718	1.40	5205.20
2	Лагер 12x230	23	21.50	494.50
3	Нафта	70	1.40	98.00
				Всичко: 5797.70 лв.

Основната част на прозореца е заета от таблица с данни, която дава информация за наличността в склада към момента.

В долния край на прозореца се намират бутоните:

Бутон "Печат". Натиска се за отпечатване на таблицата от прозореца.

Бутон "Затвори". Натиска се, когато искате да затворите прозореца. Същия резултат се постига и с натискането на **бутона "X"** в горния десен край на прозореца.

2. “Склад - Ревизия”

Диспечер 2.2 - Склад - Ревизия

Ревизия на склада към 19.10.2004 г.

№	Име	Ед. меса	Приход	Разход	Остатък	Сред.
1	Ел.кр.	1.50мв.		17	-5	-10.00мв.
2	Вагер 12x230	21.50мв.	15	2	13	279.50мв.
3	Масло	5.72мв.	44	33	11	12.60мв.
4	Нафта	1.00мв.	13540	10253	3287	3094.15мв.
5	Ремонт	1.00мв.			-3	-390.00мв.
						Всичко: 2986.75мв.

Затвори Печат

Основната част на прозореца е заета от таблица с данни, която дава информация за приходите, разходите и остатъка в склада за определен период от време.

В долния край на прозореца се намират бутоните:

Бутон “Печат”. Натиска се за отпечатване на таблицата от прозореца.

Бутон “Затвори”. Натиска се, когато искате да затворите прозореца. Същия резултат се постига и с натискането на **бутона “X”** в горния десен край на прозореца.

3. “Склад-Приход”

Диспечер 2.2 - Склад - Приход

Артикул
Дата 22.2.2004 г. Име Нафта

Документ
Номер 000565656 Вид: Пътен лист

Приход
Кол. 360 Ед.цена 1,08 Сума 388,80 лв

Запис №: 1

Добави Поправи Изтрий Затвори

Този прозорец се състои от полета за въвеждане на данните, бутони за навигация и управление.

Всички полета се проверяват за коректност на въведените символи.

Бутон “Добави”. Натиска се за въвеждане на данните на нов пътен лист.

Бутон “Поправи”. Натиска се за да поправите данните на даден пътен лист.

Бутон “Изтрий”. Натиска се за да изтриете данните на даден пътен лист.

Бутон “Затвори”. Натиска се, когато искате да затворите прозореца. Същия резултат се постига и с натискането на **бутона “X”** в горния десен край на прозореца.

Бутон “Запиши”. Натиска се за записване на въведените данни в *базата данни*⁵⁷ на компютъра.

Бутон “Отказ”. Натиска се, когато искате да се откажете от започнатата операция.

Бутоните **“Запиши”** и **“Отказ”** при появяването на прозореца не се виждат, а се появяват след натискането на бутоните **“Добави”** или **“Поправи”**.

57. **База данни** - Информацията, необходима на работата на програмата, която е записана на диска в един или няколко файла

4. “Склад-Разход”

Диспечер 2.2 - Склад - Разход

Артикул
Дата: 22.2.2004 г. Име: Нафта

Документ
Номер: 000565656 Вид: 19-31

Разход
Кол.: 360 Ед.цена: 1,08 Сума: 388,80 лв

Запис №: 1

Добави Поправи Изтрий Затвори

Този прозорец се състои от полета за въвеждане на данните, бутони за навигация и управление.

Всички полета се проверяват за коректност на въведените символи.

Бутон “Добави”. Натиска се за въвеждане на данните на нов пътен лист.

Бутон “Поправи”. Натиска се за да поправите данните на даден пътен лист.

Бутон “Изтрий”. Натиска се за да изтриете данните на даден пътен лист.

Бутон “Затвори”. Натиска се, когато искате да затворите прозореца. Същия резултат се постига и с натискането на **бутона “X”** в горния десен край на прозореца.

Бутон “Запиши”. Натиска се за записване на въведените данни в *базата данни*⁵⁸ на компютъра.

Бутон “Отказ”. Натиска се, когато искате да се откажете от започната операция.

Бутоните **“Запиши”** и **“Отказ”** при появяването на прозореца не се виждат, а се появяват след натискането на бутоните **“Добави”** или **“Поправи”**.

58. **База данни** - Информацията, необходима на работата на програмата, която е записана на диска в един или няколко файла

5. “Корекция фактури”

Диспечер 3.0 - Курсове и/ва фактурира № 0000000001

Курсове и/ва фактурира № 0000000001

Дата	Маршрут	Товар	Клас	Км	Тонаж	Тар	Сума	Факт
05.01.200...	Карабел - Бели	гор	10-31	1	27.000	2.500	68.00	5
05.01.200...	Карабел - Бели	инженерска селитра	00-43	1	28.000	2.500	70.00	5
05.01.200...	Карабел - Карагач	инженерска селитра	00-43	1	26.000	2.500	66.00	5
05.01.200...	Карабел - Бели	инженерска селитра	00-52	1	27.000	2.500	64.00	5
05.01.200...	Карабел - Бели	инженерска селитра	00-52	1	24.000	2.500	62.25	5
05.02.200...	Бели - Мезлия	инженерска селитра	25-52	58	25.000	8.000	112.50	5
05.02.200...	Бели - Странжа	инженерска селитра	25-52	1	24.000	2.500	60.00	5
01.02.200...	Бели - Пазар	инженерска селитра	00-43	58	27.000	8.000	121.50	5
01.02.200...	Бели - Пазар	инженерска селитра	25-52	58	26.000	8.000	111.00	5
01.02.200...	Бели - Пазар	инженерска селитра	00-43	62	24.000	8.000	223.04	5
01.02.200...	Бели - Странжа	инженерска селитра	10-31	66	25.000	8.000	172.00	5
01.02.200...	Бели - Странжа	инженерска селитра	00-43	1	25.000	2.500	62.50	5

Сума на маркиране: 1276.14лв

Фактура № _____ Печат _____ Затваряне _____ Сума - Маркирано платено

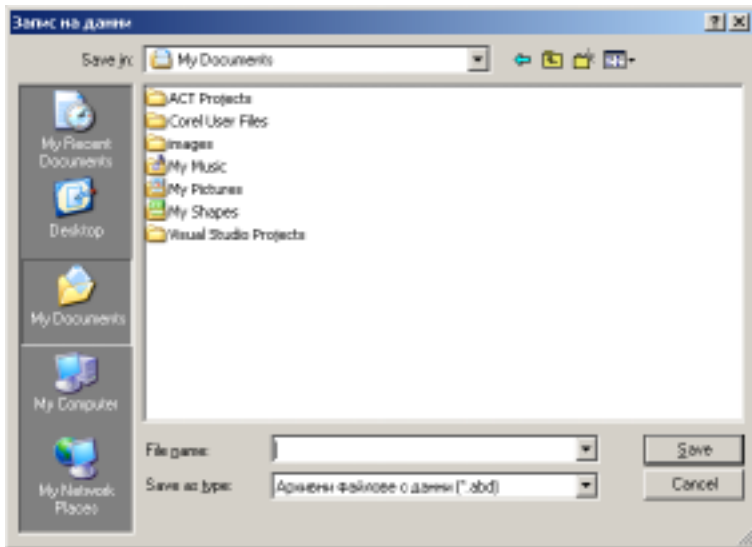
Основната част на прозореца е заета от таблица с данни, която дава информация за курсовете от дадената фактура.

В долния край на прозореца се намира лента, в която е дадена сумата на маркираните курсове до момента от фактурата.

Клавиша *Space* – служи за маркиране на курса като фактуриран.

Бутон “Затвори”. Натиска се, когато искате да затворите прозореца. Същия резултат се постига и с натискането на **бутона “X”** в горния десен край на прозореца.

6. “Запис на Файл”



Поле “**Save in:**” избирате устройството или/и папката, в която да се запише архивния файл-данни.

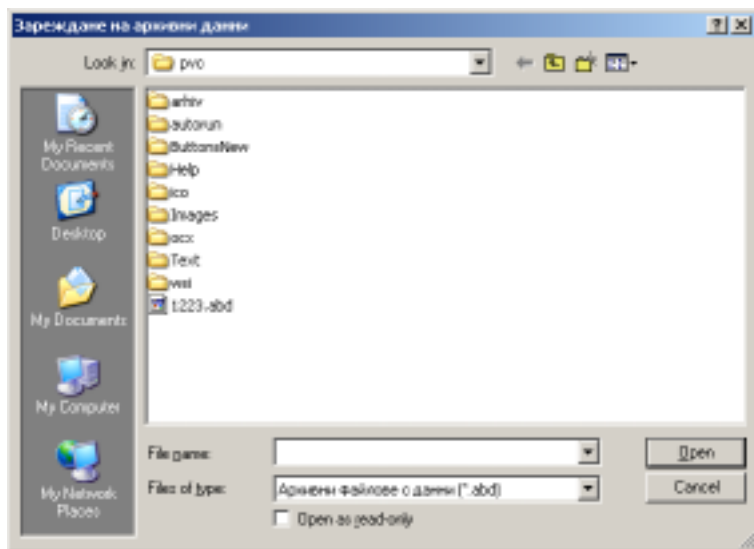
Поле “**File name:**” задавате името на архивния файл - напр. **02-04-03**.

(Ако за име на файла използвате кратката дата за деня на архивирането, ще можете да следите последователността на архивиране на данните.)

Бутон “Save”. Натиска се след като се въведат данни в полетата дадени по-горе.

Бутон “Cancel”. Натиска се, когато искате да се откажете от операцията.

7. “Зареждане на файл”



Основната част на прозореца е заета от таблица с данни, която дава информация за курсовете от дадената фактура.

В долния край на прозореца се намира лента, в която е дадена сумата на маркираните курсове до момента от фактурата.

Клавиша *Space* – служи за маркиране на курса като фактуриран.

Бутон “Затвори”. Натиска се, когато искате да затворите прозореца. Същия резултат се постига и с натискането на **бутона “X”** в горния десен край на прозореца.

8. "Корекция КМ"

Диспечер 2.2 - Корекция курс

Шофьор № кола

Дата Тон Км Тарифа

Маршрут

Клиент

Вид товар Платен

№ фактура Фактуриран

Сума

Бруто 0 лв. Процент 0 лв. Нето 0 лв.

Курс № 1

Добави Поправи Изтрий Затвори

Основната част на прозореца е заета от таблица с данни, която дава информация за извършените курсове от колата, за които в момента на въвеждане на товарителницата не се е знаело колко км е маршрута - т.е. в колоната "КМ" е зададено разстояние равно на 1 км.

Клавиша F4 – служи за начало на корекцията в таблицата на прозореца.

Бутон "Затвори". Натиска се, когато искате да затворите прозореца. Същия резултат се постига и с натискането на **бутона "X"** в горния десен край на прозореца.

9. “Плащане курсове”

Дата	Маршрут	Типор	Кола	Кол	Тонаж	Тар	Цена	Па
01.10.2004 г.	Летово - Бургас	пощадо	25-53	60	25,000	0,300	145,50	<input type="checkbox"/>
02.10.2004 г.	Новосело - Варковски	пощадо	25-53	75	25,700	0,300	107,55	<input type="checkbox"/>
02.10.2004 г.	Ружовско - Бургас	пощадо	25-53	60	25,000	0,300	145,50	<input type="checkbox"/>
03.10.2004 г.	Бургас - Сагамо	пощадо	25-53	30	1,000	1,500	43,05	<input type="checkbox"/>
03.10.2004 г.	Сагамо - Бургас	пощадо	25-53	05	25,520	0,300	100,90	<input type="checkbox"/>
04.10.2004 г.	Кривина - Карнобат	колчанар	25-53	10	11,000	0,220	42,56	<input type="checkbox"/>
04.10.2004 г.	Кавал - Айтас	пощадо	25-53	1	25,000	2,500	60,62	<input type="checkbox"/>
04.10.2004 г.	Кавал - Айтас	пощадо	25-53	1	25,000	2,500	62,56	<input type="checkbox"/>
04.10.2004 г.	Кривина - Карнобат	колчанар	25-53	10	11,000	0,220	42,56	<input type="checkbox"/>
05.10.2004 г.	Падина - Ветина	пощадо	25-53	40	23,960	0,310	122,71	<input type="checkbox"/>
05.10.2004 г.	Кавал - Айтас	пощадо	25-53	1	25,000	2,500	62,00	<input type="checkbox"/>
05.10.2004 г.	Кавал - Айтас	пощадо	25-53	1	25,000	2,500	60,62	<input type="checkbox"/>
05.10.2004 г.	Жалово - Бургас	пощадо	25-53	74	25,200	0,300	101,46	<input type="checkbox"/>
08.10.2004 г.	Облаково - Червова	пощадо	25-53	00	25,400	0,300	107,10	<input type="checkbox"/>

Основната част на прозореца е заета от таблица с данни, която дава информация за извършените курсове от шофьора, независимо коя кола е управлявал, които не са платени през зададения период.

В долния край на прозореца се намира лента, в която е дадена сумата на маркираните за плащане курсове до момента.

Клавиша *Space* – служи за маркиране на курса като платен.

Бутон “Печат”. Натиска се за отпечатване на таблицата от прозореца и отбелязва маркираните курсове като платени в *базата данни*⁵⁹ на компютъра.

Бутон “Затвори”. Натиска се, когато искате да затворите прозореца. Същия резултат се постига и с натискането на **бутона “X”** в горния десен край на прозореца.

59. **База данни** - Информацията, необходима на работата на програмата, която е записана на диска в един или няколко файла

10. “Корекция курс”

Диспечер 2.2 - Корекция курс

Шофьор № кола

Дата Тон Км Тарифа

Маршрут

Клиент

Вид товар Платен

№ фактура Фактуриран

Сума

Бруто	лв.	Процент	лв.	Нето	лв.
Курс № 1					

Добави Поправи Изтрий Затвори

Този прозорец е зает от полета и от *падащите списъци*⁶⁰, които улесняват въвеждането на данните от товарителницата и се появяват тогава, когато Потребителя натисне бутона “<Поправи>” на прозореца.

В долния край на прозореца се намира лента с изчислените суми от курса, които се появяват след натискане на бутона “<Запиши>” на прозореца.

Всички полета се проверяват за коректност на въведените символи.

Бутон “Запиши”. Натиска се за записване на въведените данни в *базата данни*⁶¹ на компютъра.

Бутон “Отказ”. Натиска се, когато искате да затворите прозореца. Същия резултат се постига и с натискането на **бутона “X”** в горния десен край на прозореца.

60. **Падащ списък** - Списък с въведени имена, появяващ при натискането на бутона в десния край на полето.

61. **База данни** - Информацията, необходима на работата на програмата, която е записана на диска в един или няколко файла

11. “Фактури”



Диспечер 3.0 - Курсове за ТОПАЗ ОБД

Курсове за ТОПАЗ ОБД от 01.08.2004 г. до 31.08.2004 г.

Дата	Маркет	Товар	Клас	Км	Товар	Тар.	Сума	Факт
01.08.2004 г.	Бразил - Бразилски	шпанец	15-24	55	22,620	0,100	124,41	<input type="checkbox"/>
01.08.2004 г.	Герм - Царовски	шпанец	19-00	20	13,620	0,110	44,30	<input type="checkbox"/>
01.08.2004 г.	Герм - Царовски	шпанец	19-00	20	13,620	0,110	45,61	<input type="checkbox"/>
01.08.2004 г.	Канада - Царовски	шпанец	50-22	65	23,740	0,100	154,31	<input type="checkbox"/>
01.08.2004 г.	Канада - Царовски	шпанец	15-24	65	21,400	0,100	130,10	<input type="checkbox"/>
01.08.2004 г.	Полска кинор - Царовски	шпанец	19-31	60	29,600	0,100	170,00	<input type="checkbox"/>
01.08.2004 г.	Полска кинор - Царовски	шпанец	40-40	60	23,300	0,100	140,16	<input type="checkbox"/>
01.08.2004 г.	Румоактра - Царовски	шпанец	16-01	60	24,000	0,100	144,00	<input type="checkbox"/>
01.08.2004 г.	Канада - Царовски	шпанец	32-04	62	21,640	0,100	135,41	<input type="checkbox"/>
01.08.2004 г.	Канада - Царовски	шпанец	07-20	65	26,020	0,100	160,13	<input type="checkbox"/>
02.08.2004 г.	Герм - Царовски	шпанец	19-00	20	13,260	0,110	43,76	<input type="checkbox"/>
02.08.2004 г.	Новостано - Бразилски	шпанец	00-03	35	25,000	0,100	07,50	<input type="checkbox"/>
02.08.2004 г.	Новостано - Царовски	шпанец	19-31	25	29,750	0,110	114,54	<input type="checkbox"/>
02.08.2004 г.	Новостано - Царовски	шпанец	19-31	25	29,750	0,110	114,54	<input type="checkbox"/>

Сума на всички: 3,091.50

Фактура № _____ Сума - Маркет: гледище

Основната част на прозореца е заета от таблица с данни, която дава информация за извършените курсове по заявка на клиент, за чиято сума няма издадена фактура.

В долния край на прозореца се намира лента, в която е дадена сумата на маркираните курсове до момента.

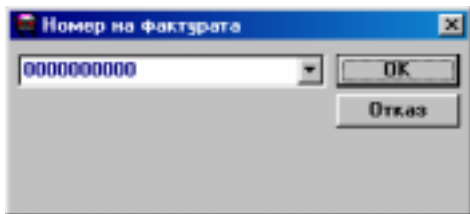
Клавиша Space – служи за маркиране на курса - т.е. добавяне към фактурата.

Бутон “Фактура №”. Извиква диалоговия прозорец за въвеждане на номера на фактурата.

Бутон “Печат”. Натиска се за отпечатване на таблицата от прозореца.

Бутон “Затвори”. Натиска се, когато искате да затворите прозореца. Същия резултат се постига и с натискането на **бутон “X”** в горния десен край на прозореца.

12. “Фактура №”

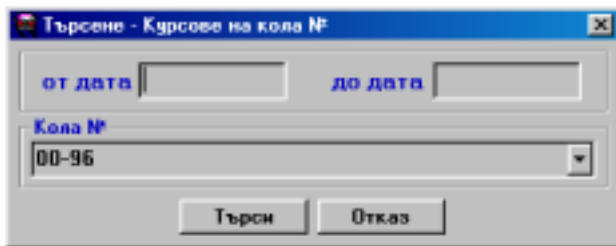


В полето с падащия списък⁶² се въвежда желания номер на фактурата, като незначещите нули отпред не се изписват. Те се добавят автоматично и номерата на фактурата се допълва до 10 символа.

Бутон “ОК”. Натиска се след като се въведе номерата на фактурата.

Бутон “Отказ”. Натиска се, когато искате да се откажете от операцията. Същия резултат се постига и с натискането на **бутона “X”** в горния десен край на прозореца.

17. “Търсене”



В полетата “От” и “До” се въвеждат съответно началната и крайна дата⁶³ на търсения период от време.

Следващото поле на прозореца е с различно наименование в зависимост от избраната точка на менюто.

Бутон “Търси”. Натиска се след като се въведе периода за търсене.

Бутон “Отказ”. Натиска се, когато искате да се откажете от операцията. Същия резултат се постига и с натискането на **бутона “X”** в горния десен край на прозореца.

62. Падащ списък - Списък с въведени имена, появяващ при натискането на бутона в десния край на полето.

63. Формат на датите - Датите трябва да се въведе във формат ДД.ММ.ГГГГ - т.е. 10 май 2003 година се въвежда така <10.05.2003>.

13. “Пътен лист”

Диспечер 2.2.6 - Пътни листи

Лист № 498344 Дата 12.9.2004 г. Кола 40-53

Шофьор Иван Димов КМ 130

По пътен лист

Заредена нафта 0 Цена Разход гориво 0

Заредено масло 0 Цена Изчисл. разход

◀ ◁ **Запис № 12** ▷ ▶

Добави Поправи Изтрий Затвори

Този прозорец е зает от полета в които се въвеждат данните от пътния лист. При появяването на прозореца всички полета са в сив цвят.

Всички полета се проверяват за коректност на въведените символи.

Бутон “Добави”. Натиска се за въвеждане на данните на нов пътен лист.

Бутон “Поправи”. Натиска се за да поправите данните на даден пътен лист.

Бутон “Изтрий”. Натиска се за да изтриете данните на даден пътен лист.

Бутон “Затвори”. Натиска се, когато искате да затворите прозореца. Същия резултат се постига и с натискането на **бутона “X”** в горния десен край на прозореца.

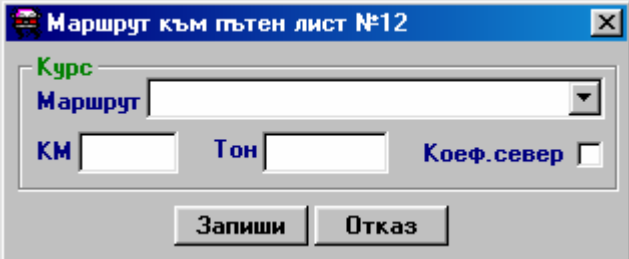
Бутон “Запиши”. Натиска се за записване на въведените данни в *базата данни*⁶⁴ на компютъра.

Бутон “Отказ”. Натиска се, когато искате да се откажете от започнатата операция.

Бутоните **“Запиши”** и **“Отказ”** при появяването на прозореца не се виждат, а се появяват след натискането на бутоните **“Добави”** или **“Поправи”**.

64. **База данни** - Информацията, необходима на работата на програмата, която е записана на диска в един или няколко файла

14. “Маршрути”



Маршрут към пътен лист №12

Курс

Маршрут

КМ

Тон

Коеф. север

Запиши

Отказ

В този прозорец се въвеждат данните за маршрутите от пътния лист.

Всички полета се проверяват за коректност на въведените символи.

Бутон “Добави”. Натиска се за въвеждане на данните на нов пътен лист.

Бутон “Поправи”. Натиска се за да поправите данните на даден пътен лист.

Бутон “Изтрий”. Натиска се за да изтриете данните на даден пътен лист.

Бутон “Затвори”. Натиска се, когато искате да затворите прозореца. Същия резултат се постига и с натискането на **бутона “X”** в горния десен край на прозореца.

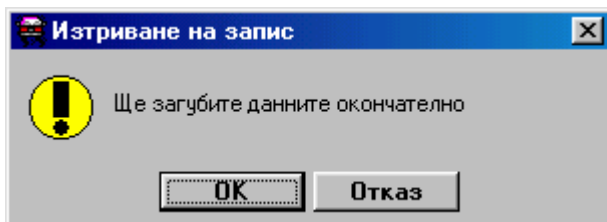
Бутон “Запиши”. Натиска се за записване на въведените данни в *базата данни*⁶⁵ на компютъра.

Бутон “Отказ”. Натиска се, когато искате да се откажете от започнатата операция.

Бутоните **“Запиши”** и **“Отказ”** при появяването на прозореца не се виждат, а се появяват след натискането на бутоните **“Добави”** или **“Поправи”**.

65. **База данни** - Информацията, необходима на работата на програмата, която е записана на диска в един или няколко файла

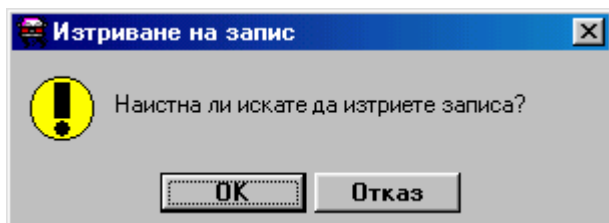
15. “Внимание!”



Бутон “ОК”. Натиска се за потвърждаване на въпроса.

Бутон “Отказ”. Натиска се, когато искате да се откажете от операцията. Същия резултат се постига и с натискането на **бутона “X”** в горния десен край на прозореца.

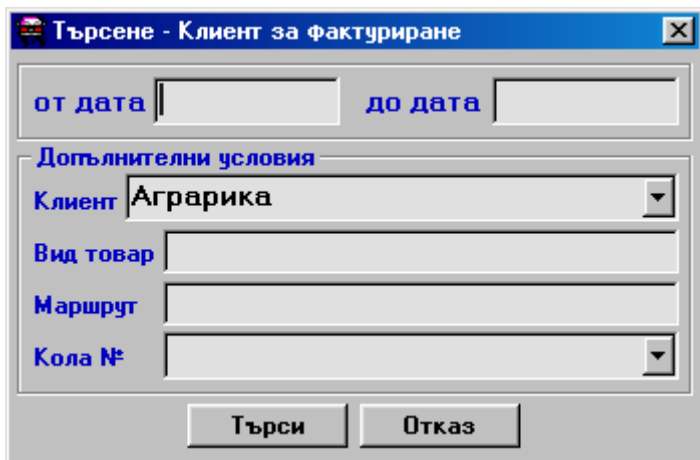
16. “Изтриване на запис”



Бутон “ОК”. Натиска се за потвърждаване на въпроса.

Бутон “Отказ”. Натиска се, когато искате да се откажете от операцията. Същия резултат се постига и с натискането на **бутона “X”** в горния десен край на прозореца.

18. “Разширено търсене”



В полетата “От дата” и “До дата” се въвеждат съответно началната и крайна *дата*⁶⁶ на търсения период от време.

Следващите полета на прозореца са за въвеждане на допълнителни условия за търсене. Тези полета се попълват по желание на Потребителя. В тях се задава поредица от символи за търсене.

ПРИМЕР: Ако в полето “*Вид на товара*” въведете символа “п”, то като отговор ще получите всички полета където вида на товара е *пшеница* или *просо*, а ако въведете “пш” – ще получите само *пшеница*, а ако го пропуснете – всички видове товари.

Бутон “Търси”. Натиска се след като се въведе периода за търсене.

Бутон “Отказ”. Натиска се, когато искате да се откажете от операцията. Същия резултат се постига и с натискането на **бутона “X”** в горния десен край на прозореца.

⁶⁶ **Формат на датите** - Датите трябва да се въведе във формат ДД.ММ.ГГГГ - т.е. 10 май 2003 година се въвежда така <10.05.2003>.

19. “Клиент”

Дата	Мотор	Товар	Кило	Км	Тонаж	Тар	Сума
01.08.2004 г.	Гарачи - Церовска	шампио	19-00	30	13,820	0,310	41,90
01.08.2004 г.	Гарачи - Церовска	шампио	19-00	30	13,820	0,310	40,61
01.08.2004 г.	Кавачи - Церовска	шампио	32-04	62	21,840	0,500	135,41
01.08.2004 г.	Кавачи - Церовска	шампио	59-22	65	23,740	0,500	154,31
01.08.2004 г.	Кавачи - Церовска	шампио	07-70	65	26,820	0,500	169,13
01.08.2004 г.	Кавачи - Церовска	шампио	15-24	65	21,400	0,500	129,10
01.08.2004 г.	Брзице - Боровски	шампио	15-24	55	22,820	0,500	124,41
01.08.2004 г.	Полска китор - Церовска	шампио	19-31	60	29,600	0,500	170,00
01.08.2004 г.	Полска китор - Церовска	шампио	45-40	60	23,360	0,500	140,16
01.08.2004 г.	Ривачица - Церовска	шампио	16-01	60	24,000	0,500	144,00
02.08.2004 г.	Гарачи - Церовска	шампио	19-00	30	13,260	0,310	43,76
02.08.2004 г.	Гарачи - Церовска	шампио	19-00	30	13,240	0,310	43,69
02.08.2004 г.	Новица - Церовска	шампио	19-31	25	29,750	0,310	114,54
02.08.2004 г.	Новица - Церовска	шампио	19-31	25	29,750	0,310	114,54
Всесичка			10.784	4127,75	12605,06		

Основната част на прозореца е заета от таблица с данни, която дава информация за извършените курсове по заявка на клиент.

В долния край на прозореца се намира лента с надписи за клавишите за управление и бутони:

Клавиша F4 – служи за поправяне на километрите и тарифата на избрания ред.

Клавиша Delete – служи за изтриване на реда от таблицата.

Бутон “Запиши файл”. Служи за записване на данните от таблицата във файл, за допълнителна обработка. При първоначалното появяване на прозореца този бутон не се вижда. Той се появява, когато въведете някаква корекция в таблицата с данните. Когато го натиснете се появява стандартния прозорец на Windows “Save As”, в който трябва да дадете име на файла и да натиснете бутона “Save”.

Бутон “Зареди файл”. Служи за зареждане на стар файл с данни за курсовете на клиента. Той се появява, когато въведете някаква корекция в таблицата с данните. Когато го натиснете се появява

стандартния прозорец на *Windows* “*Open*”, в който трябва да посочите името на файла, който искате да заредите и да натиснете бутона “*Open*”.

Бутон “*Печат*”. Натиска се за отпечатване на таблицата от прозореца.

Бутон “*Затвори*”. Натиска се, когато искате да затворите прозореца. Същия резултат се постига и с натискането на **бутона “*X*”** в горния десен край на прозореца.

20. “Разход нафта”

Разход нафта за периода 1.1.2004 - 31.12.2004					
№	Кола	Изч.раз.	Заредено	Разлика	
1	09-63	0.0 л	0.0 л	0.0 л	
2	19-31	75.0 л	596.0 л	-521.0 л	
3	25-53	94.8 л	100.0 л	-5.2 л	
4	40-53	302.7 л	900.0 л	-597.3 л	
5	43-56	1591.0 л	3400.0 л	-1809.0 л	
6	71-90	0.0 л	0.0 л	0.0 л	
7	80-49	0.0 л	0.0 л	0.0 л	
8	92-84	220.9 л	437.0 л	-216.1 л	

Основната част на прозореца е заета от таблица с данни, която дава информация на изчислената и заредена нафта от всяка една кола на фирмата. Колоната за изчисления разход се образува от сумата на изчислените разходи на нафта от пътните листи на колата, а заредено - от сумата на зачислената нафта от склада на колата.

В долния край на прозореца се намират бутоните:

Бутон “Печат”. Натиска се за отпечатване на таблицата от прозореца.

Бутон “Затвори”. Натиска се, когато искате да затворите прозореца. Същия резултат се постига и с натискането на **бутона “X”** в горния десен край на прозореца.

21. “Баланс”

Диспечер 2.2 - Баланс

Печалба за периода 1.1.2004 - 30.9.2004

№	Кола	Приход	Разход	Остатък
1	09-63	45656,07 лв.	0,00 лв.	45656,00 лв.
2	19-31	33601,63 лв.	1196,50 лв.	32405,00 лв.
3	25-53	27062,26 лв.	120,00 лв.	26942,00 лв.
4	40-53	48222,53 лв.	1410,00 лв.	46812,00 лв.
5	43-56	81824,16 лв.	7503,60 лв.	74320,00 лв.
6	71-90	45505,91 лв.	0,00 лв.	45505,00 лв.
7	80-49	35112,19 лв.	3047,00 лв.	31265,00 лв.
8	92-84	20675,08 лв.	0,00 лв.	20675,00 лв.
		Всичко 323582,73 лв.		

Затвори Печат

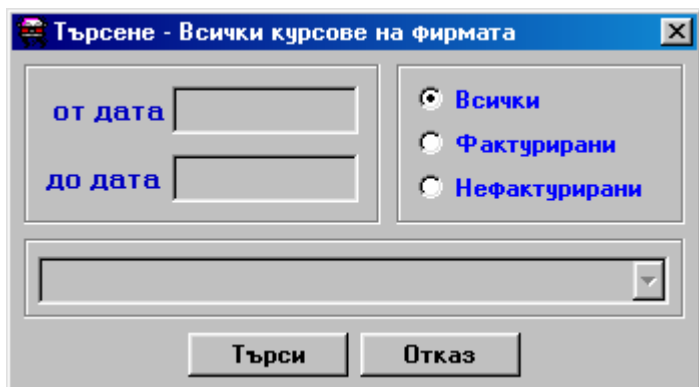
Основната част на прозореца е заета от таблица с данни, която дава информация за прихода и разхода от всяка една кола на фирмата. Колоната за приходите се образува от печалбата от всички курсове от колата, а в колоната разходи се сумират разходите за нафта, ремонт и зачислените резервни части.

В долния край на прозореца се намират бутоните:

Бутон “Печат”. Натиска се за отпечатване на таблицата от прозореца.

Бутон “Затвори”. Натиска се, когато искате да затворите прозореца. Същия резултат се постига и с натискането на **бутона “X”** в горния десен край на прозореца.

22. “Търсене курсове”



В полетата “От дата” и “До дата” се въвеждат съответно началната и крайна дата⁶⁷ на търсения период от време.

В полето за опциите избирате желаната като *кликвате*⁶⁸ върху надписа или в точката до него.

Бутон “Търси”. Натиска се след като се въведе периода за търсене.

Бутон “Отказ”. Натиска се, когато искате да се откажете от операцията. Същия резултат се постига и с натискането на **бутона “X”** в горния десен край на прозореца.

67. **Формат на датите** - Датите трябва да се въведе във формат ДД.ММ.ГГГГ - т.е. 10 май 2003 година се въвежда така <10.05.2003>.

68. **Кликване** - Еднократно натискане на левия бутон на мишката.

23. “Нов курс”

Този прозорец е зает от полета и от *падащите списъци*⁶⁹, които улесняват въвеждането на данните от товарителницата.

В долния край на прозореца се намира лента с изчислените суми от курса, които се появяват след натискане на бутона “<Запиши>” на прозореца.

Всички полета се проверяват за коректност на въведените символи.

Бутон “Запиши”. Натиска се за записване на въведените данни в *базата данни*⁷⁰ на компютъра.

Бутон “Отказ”. Натиска се, когато искате да затворите прозореца. Същия резултат се постига и с натискането на **бутона “X”** в горния десен край на прозореца.

69. **Падащ списък** - Списък с въведени имена, появяващ при натискането на бутона в десния край на полето.

70. **База данни** - Информацията, необходима на работата на програмата, която е записана на диска в един или няколко файла

24. “Шофьори”

Диспечер 2.2 - Шофьори

Код 001 Имена Иван Димов

Адрес гр.Карнобат

GSM 048/809-043 Тел.

ЕГН 1234567890 Л.карта 123456789

Запис №: 1

Добави Поправи Изтрий Затвори

Този прозорец е зает от полета за въвеждане на данни, които са разделени на два групи: задължителни и препоръчителни, бутони за навигация и бутони за управление.

Задължителните полета са: “Код”, “Имена”, “ЕГН” и “№ л.карта”, а пожелателните са: “Адрес”, “GSM” и “Телефон”.

Всички полета се проверяват за коректност на въведените символи.

Бутон “Добави”. Натиска се за въвеждане на данните на нов шофьор.

Бутон “Поправи”. Натиска се за поправка данните на шофьора.

Бутон “Изтрий”. Натиска се за да изтриете данните на даден шофьор.

Бутон “Затвори”. Натиска се, когато искате да затворите прозореца. Същия резултат се постига и с натискането на **бутон** “X” в горния десен край на прозореца.

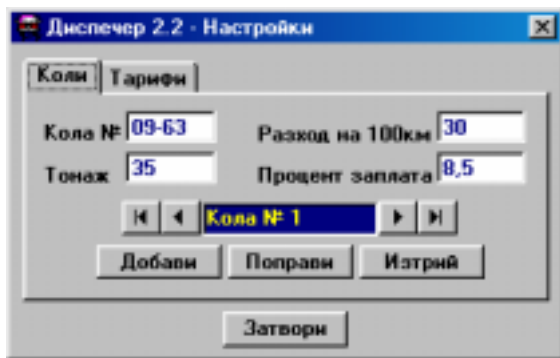
Бутон “Записи”. Натиска се за записване на въведените данни в *базата данни*⁷¹ на компютъра.

Бутон “Отказ”. Натиска се, когато искате да се откажете от започнатата операция.

Бутоните “Записи” и “Отказ” при появяването на прозореца не се виждат, а се появяват след натискането на бутоните “Добави” или “Поправи”.

71. **База данни** - Информацията, необходима на работата на програмата, която е записана на диска в един или няколко файла

25. “Настройки”



При появата си прозореца изглежда така, както е видно по-горе. Чрез бутоните “Добави”, “Изтрий” и “Поправи” на прозореца съответно се добавят, изтриват или коригират данните за колите на фирмата.

При *кликване*⁷² върху надписа “Тарифи” прозореца добива следния вид:

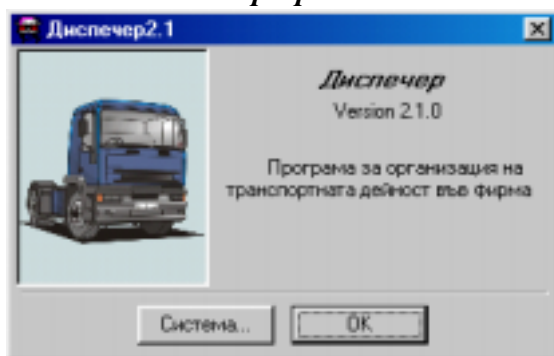


Потребителя въвежда в съответните полета тарифите за съответните километри пробег.

Бутон “Затвори”. Затваря прозореца. Същия резултат се постига и с натискането на **бутона “X”** в горния десен край на прозореца.

72. **Кликване** - Еднократно натискане на левия бутон на мишката.

26. “За програмата”

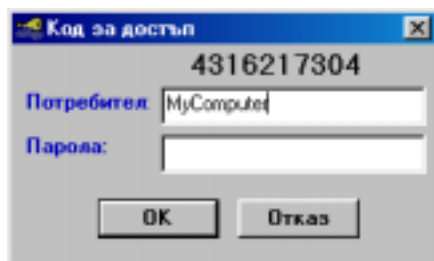


Този прозорец дава информация за името и версията на програмата, за Автора и системна информация за Вашия компютър.

Бутон “Система”. Показва системната информация за компютъра.

Бутон “OK”. Затваря прозореца. Същия резултат се постига и с натискането на **бутона “X”** в горния десен край на прозореца.

27. “Код за достъп”



Поле “Потребител”. В него е дадено името на потребителя, което е взето от инициализацията на компютъра.

Поле “Парола”. В се въвежда паролата за активирането на програмата.

Бутон “OK”. Натиска се за проверка на въведената парола.

Бутон “Отказ”. Затваря прозореца. Същия резултат се постига и с натискането на **бутона “X”** в горния десен край на прозореца.

