

PVC

3.2.2



WilliSoft Ltd.

СЪДЪРЖАНИЕ

1. Какво представлява програмата “PVC”.....	3
2. Регистрация на продукта.....	4
3. Гаранционни условия и поддръжка.....	5
4. Няколко думи от Автора.....	6
5. Меню “Поръчки - Нова поръчка”.....	7
6. Меню “Поръчки - Изтриване”.....	8
7. Меню “Поръчки - Комбиниране”.....	9
8. Меню “Поръчки - Вратопроорец”.....	10
9. Меню “Поръчки - Оптимизация”.....	11
10. Меню “Поръчки - Оптимизация елементи”.....	12
11. Меню “Поръчки - Печат”.....	13
12. Меню “Склад - Наличност”.....	14
13. Меню “Склад - Ревизия”.....	15
14. Файл “Запис на файл”.....	16
15. Файл “Зареждане на файл”.....	17
16. Меню “Прозорец - Бутони”.....	18
17. Меню “Прозорец - Статус”.....	19
18. Меню “Прозорец - Настройки”.....	20
19. Меню “Помощ - Регистрация”.....	21
20. Меню “Помощ - Съдържание”.....	21
21. Меню “Помощ - За програмата”.....	21
22. Прозорец “Главен”.....	22
23. Прозорец “Поъчки - Вид”.....	24
24. Прозорец “Поъчки - Изчисление”.....	25
25. Прозорец “Поъчки - Изтриване”.....	27
26. Прозорец “Поъчки - Печат”.....	28

27. Прозорец “Оптимизация - Избор”	29
28. Прозорец “Оптимизация - Резултат”	30
29. Прозорец “Код за достъп”	31
30. Прозорец “Търсене на период”	31
31. Прозорец “Склад - Наличност”	32
32. Прозорец “За програмата”	33
35. Прозорец “Настройки”	34
36. Прозорец “Запис”	36
37. Прозорец “Зареждане”	37

Какво представлява Програмата “PVC”

Програмата PVC е ценен помощник във всяка фирма, която се занимава с производство на PVC дограма. Тя спестява време при обработката на документите за поръчката във фирмата, оформя го прегледно и точно.

Оптимизира разкрояването на профилите с цел намаляване на технологичния отпадък при изработката на дограмата, като предоставя вариант на рязане на елементите на дограмата, в който можете да въведете корекции, ако желаете или не.

Дава информация за общата площ на дограмата, дължината, общата цена на изработената дограма за даден период от време.

Следи наличността на материали в склада като дава своевременна информация за липсващите или на привършване профили в склада.

С други думи спестява ценно време на специалистите при оформянето и изчисляването на поръчаната дограма.

Регистрация на Продукта

При регистрацията на Продукта програмният Ви дистрибутор има грижата да направи пред Вас всеки един отчет и на местата, където това е необходимо да въведе еднократно някои първоначални данни, като *WilliSoft Ltd.* поемат пълната отговорност по запазване на конфиденциалността на въведената информация. Тази процедура е еднократна и се извършва само при първоначалното инсталиране на Продукта. При евентуално преинсталиране на Продукта, ако желаете, *WilliSoft Ltd.* ще изпрати при Вас на място програмен дистрибутор, който да повтори тази процедура или ако сте преминали предлагания от нас като услуга курс на обучение Вие бихте могли да извършите тази процедура и самостоятелно.

Гаранционни условия и поддръжка

Със закупуването на продукта Вие автоматично получавате шестмесечен безплатен абонамент за гаранционна поддръжка на Вашето лицензирано копие на Продукта. Под поддръжка тук се разбира съвкупността от действия, осигуряващи безпроблемната работа на закупения от Вас Продукт под влияние на фактори, произтичащи от програмното естество на Продукта и взаимоотношенията му с другите софтуерни продукти, инсталирани във Вашия персонален компютър (PC), както и с операционната система. *WilliSoft Ltd.* не поемат отговорност за неправилното функциониране на продукта в следствие на хардуерни или други, не изброени по-горе причини. В тази връзка всяка намеса на оторизирани от *WilliSoft Ltd.* лица с цел отстраняване на проблеми, дължащи се на причини, различни от изброените се заплащат по ценоразписа на фирмата за домашни посещения. *WilliSoft Ltd.* не носи гаранционна отговорност за възникнали проблеми в резултат на неоторизирана намеса в програмния код на Продукта и файловата му структура. При констатиране на подобна намеса абонамента Ви за гаранционна поддръжка автоматично се прекратява. Разрешаването на възникнали в резултат на неоторизирана намеса софтуерни или хардуерни проблеми се заплащат по тарифата на *WilliSoft Ltd.* за разрешаване на хардуерни или софтуерни проблеми, причинени от неоторизирана намеса.

Няколко думи от създателите на Продукта

Виждайки крещящата необходимост на специалистите във фирмите за изработка на PVC дограма, се заехме с разработката на настоящия продукт.

Той обобщава практическия опит на много работници и специалисти в бранша.

Ако сте останали доволни от него и най-вече, ако Продуктът Ви е от полза, значи имаме основание за известно удовлетворение. Ако имате въпроси или препоръки към нас, моля изпращайте ги на нашия E-mail адрес WilliSoft@mail.bg или на GSM: **088 / 7 463 754**

Благодарим Ви предварително.

Надяваме се, че Продуктът ни ще Ви бъде полезен, а работата с него – приятна.

Меню “Поръчки – Нова поръчка”

Тази точка от менюто служи за въвеждане и пресмятане на новите поръчки.

При избора на тази точка се появява прозореца “Поръчки - Вид”¹ за избор на вида дограма, която ще се изработва. В схематично са изобразени всички видове прозорци и врати във вид на бутони – т.е. избирате кой бутон да натиснете само по изгледа на дограмата, а програмата сама се грижи да спазва пропорциите при отпечатването му. Избирате желаната и кликвате² върху съответния бутон.

Появява се прозореца “Поръчки - Изчисляване”³. В него въвеждате изходните данни: размерите, вида и цените на стъклопакета и обкова, клиента, броя на изделията в поръчката, както и нейния номер, начина на отваряне на прозорец и т.н. След избора от падащото меню на вида на отваряне на прозореца, върху него се показват линиите на отваряне или се появява надписа “*Fix*” за неотваряем прозорец. Падащото меню се появява след като позиционирате курсора на мишката върху желания прозорец и натиснете десния ѝ бутон.

ВНИМАНИЕ! Ако поръчката е само информация по запитване от клиент, номера ѝ трябва да бъде “0000”.

ВНИМАНИЕ! Зададените размери в поръчката НЕ трябва да са по-големи от 6000мм, тъй като изходните профили са с тази дължина!

След въвеждането на всички необходими данни бутона <Изчисли> става активен⁴. Кликвате² върху него и в рамката “*Резултат*” се появяват резултатите от изчисленията на поръчката – площта на прозореца, общата дължина на елементите му, площта на стъклопакета, както и съответните им цени.

Натискате бутона <Запиши>, с което така изчислените елементи – каса, крила, стъклопакети и т.н. се записват базата данни⁵ на програмата.

1. Виж прозореца “Поръчки - Вид” на стр.21

2. **Кликване** - Еднократно натискане на левия бутон на мишката.

3. Виж прозореца “Поръчки - Изчисляване” на стр.22

4. **Активен бутон** - Този, чиито надпис е в черен цвят.

5. **База данни** - Информацията, необходима на работата на програмата, която е записана на диска в един или няколко файла

Натискате бутона <Печат> за да отпечатате на хартия поръчката за клиента и елементите за изранотването ѝ в цеха.

Меню “Поръчки – Изтриване”

Тази точка от менюто служи за изтриване на въведените в базата данни на програмата поръчки.

При избора на тази точка се появява прозореца “Поръчки - Изтриване”⁶, в който в табличен вид са дадени всички поръчки от базата данни до момента. Кликвате⁷ върху желаната поръчка и ако искате да я анулирате, натискате на клавиатурата клавиша за интервал /шпация/ Реда се маркира за изтриване като в най-дясната колона появява отметка и реда се оцветява в червен цвят. Повторното натискане на клавиша за интервал премахва отметката и реда възстановява нормалния си цвят.

ВНИМАНИЕ! Анулирането на поръчка намалява съответно общата площ, общата дължина, площта на стъклопакета и цените с тези на анулираната поръчка.

6. Виж прозореца “Поръчки - Изтриване” на стр.23

7. Кликване - Еднократно натискане на левия бутон на мишката.

Меню “Поръчки – Комбиниране”

Тази точка от менюто ще Ви помогне да комбинирате поръчки за обобщаване на цени, обща площ, дължини на профилите и т.н., като изготвя обобщената им справка.

При избора на тази точка се появява прозореца “Поръчки - Комбиниране”⁸, в който в табличен вид са дадени всички поръчки от базата данни⁹ до момента. Кликватe¹⁰ върху желаната поръчка и ако искате да я комбинирате с друга натискате на клавиатурата клавиша за интервал /шпация/. Реда се маркира, като в най-дясната колона появява отметка и реда се оцветява в червен цвят. Повторното натискане на клавиша за интервал премахва отметката и реда възстановява нормалния си цвят.

8. Виж прозореца “Поръчки - Комбиниране” на стр.

9. **База данни** - Информацията, необходима на работата на програмата, която е записана на диска в един или няколко файла

10. **Кликване** - Еднократно натискане на левия бутон на мишката.

Меню “Поръчки – Вратопрозорец”

Тази точка от менюто служи за комбиниране на произволна врата и произволен прозорец като едно цял – т.е. вратопрозорец.

ВНИМАНИЕ! Ако вратата е лява тябва да въведете първо нея, а ако е дясна се въвежда първо прозореца.

При избора на тази точка се появява прозореца “Поръчки - Вратопрозорец”¹¹, в който в табличен вид са дадени всички поръчки от базата данни⁹ до момента. Кликватe¹⁰ върху желаната врата и прозорец за да ги обедините в една поръчка и натискате на клавиатурата клавиша за интервал /шпация/. Реда се маркира за добавяне като в най-дясната колона появява отметка и реда се оцветява в червен цвят. Повторното натискате на клавиша за интервал премахва отметката и реда възстановява нормалния си цвят.

11. Виж прозореца “Поръчки - Вратопрозорец” на стр.....

Меню “Поръчки – Оптимизация”

В тази точка от менюто програмата комбинира елементите на поръчката по такъв начин, че технологичния отпадък да е най-малък – т.е. под зададената от потребителя минимална дължина в менюто “Настройки”¹².

Ако остатъка след оптимизацията е по-малък или равен на зададената граница се счита, че загубите са сведени до минимално възможните и материала е изразходван оптимално. В противен случай остатъка се завежда в склада.

Остатъка се изчислява по такъв начин, че да е по-малък или равен на минималната граница или да е по-голям от минималната дължина на парчетата за склада.

При избора на тази точка се появява прозореца “Оптимизация - Избор”¹³ за избор на поръчката за оптимизация. Кликвате¹⁴ върху реда от таблицата и натискате клавиша “**Enter**” от клавиатурата.

След приключване на оптимизацията, програмата показва резултата в нов прозорец “Оптимизация - Резултат”¹⁵. В него, като таблица е показан предложения вариант на разкрояване от програмата. Ако остатъка е предназначен за склада реда е оцветен в червен цвят, а ако остатъка е под зададената граница, реда е с нормален цвят. Можете да се съгласите с него или да въведете произволни корекции.

Накрая натискате бутона <OK>, с което процеса на оптимизиране на разкрояването завършва и данните се записват в склада – т.е. всички изразходвани парчета от склада се намаляват като бройка, а всички остатъци по-големи от минималната дължина се завеждат като складова наличност. Бутонa <Печат> става активен¹⁶ и чрез натискането му отпечатват разкрояването за цеха.

12. Виж прозореца “Настройки” на стр.31

13. Виж прозореца “Оптимизация - Избор” на стр.25

14. **Кликване** - Еднократно натискане на левия бутон на мишката.

15. Виж розреца “Оптимизация - Резултат” на стр.26

16. **Активен бутон** - Този, чиито надпис е в черен цвят.

Меню “Поръчки – Оптимизация елементи”

В тази точка от менюто програмата комбинира зададени елементи по такъв начин, че технологичния отпадък да е най-малък – т.е. под зададената от потребителя минимална дължина в менюто “Настройки”¹².

Ако остатъка след оптимизацията е по-малък или равен на зададената граница се счита, че загубите са сведени до минимално възможните и материала е изразходван оптимално. В противен случай остатъка се завежда в склада.

Остатъка се изчислява по такъв начин, че да е по-малък или равен на минималната граница или да е по-голям от минималната дължина на парчетата за склада.

При избора на тази точка се появява прозореца “Оптимизация - Въвеждане”¹⁷ за въвеждане на елементите за оптимизация.

След приключване на оптимизацията, програмата показва резултата в нов прозорец “Оптимизация - Резултат”¹⁵. В него, като таблица е показан предложения вариант на разкрояване от програмата. Ако остатъка е предназначен за склада реда е оцветен в червен цвят, а ако остатъка е под зададената граница, реда е с нормален цвят. Можете да се съгласите с него или да въведете произволни корекции.

Накрая натискате бутона <OK>, с което процеса на оптимизиране на разкрояването завършва и данните се записват в склада – т.е. всички изразходвани парчета от склада се намаляват като бройка, а всички остатъци по-големи от минималната дължина се завеждат като складова наличност. Бутоната <Печат> става активен¹⁶ и чрез натискането му отпечатват разкрояването за цеха.

17. Виж розреца “Оптимизация - Въвеждане” на стр.

Меню “Поръчки – Печат”

Тази точка от менюто служи за отпечатване на въведените в базата данни¹⁷ на програмата поръчки.

При избора на тази точка се появява прозореца “Поръчки - Печат”¹⁸, в който в табличен вид са дадени всички поръчки от базата данни към момента. Кликвате¹⁹ върху желаната поръчка и натискате на бутона <Печат> на прозореца.

ВНИМАНИЕ! Не можете да отпечатате повече от една стара поръчка!

17. **База данни** - Информацията, необходима на работата на програмата, която е записана на диска в един или няколко файла

18. Виж прозореца “Поръчки - Печат” на стр.24

19. **Кликване** - Еднократно натискане на левия бутон на мишката

Меню “Склад – Наличност”

Тази точка от менюто служи за отпечатване на складовата наличност.

При избора на тази точка се появява прозореца “Склад - Наличност”²⁰, в който е поместена таблица със складовата наличност към момента. Вие можете да въвеждате нови профили или да коригирате броя и дължината на наличните. След това натискате бутона <Печат>.

20. Виж прозореца “Склад - Наличност” на стр.29

Меню “Склад – Ревизия”

Тази точка от менюто служи за отпечатване на изработените и не анулирани поръчки за даден период от време.

При избора на тази точка се появява прозореца “Избор на период”²¹, в който трябва да въведете начална и крайна дата²² на търсения период, след което натискате бутона <Търси>, при което програмата генерира справката за отпечатване.

21. Виж прозореца “Избор -Период” на стр.28

22. **ВФормат на датите** - Датите трябва да се въведе във формат ДД.ММ.ГГГГ - т.е. 10 май 2003 година се въвежда така <10.05.2003>.

Меню “Файл – Запис на файл”

Тази точка от менюто служи за записване на базата данни на друго място в компютъра, или на дискета.

При избора на тази точка се появява стандартния прозорец от Windows за ”Съхраняване на файл”²³. В него трябва да изберете носител и име на архивния файл и да натиснете бутона “**Save**” на прозореца.

Желателно е след приключването на всеки месец да се създава архивно копие на данните, с цел да се запазят при евентуален срив на системата, или на компютъра с последваща преинсталация на програмата или на Windows.

ВНИМАНИЕ! Преди всяка преинсталация на програмата трябва предварително да се създава архивно копие на данните, тъй като в инсталационния пакет е вградена празна база данни – т.е. Вашите данни липсват в пакета.

23. Виж прозореца “Запис на файл” на стр.---

Меню “Файл – Зареждане на файл”

Тази точка от менюто служи за копиране на базата данни от дискета върху текущата.

ВНИМАНИЕ! Текущата база данни се подменя със записаната и данните на програмата се подменят с новите – т.е. старите данни се загубват безвъзвратно.

При избора на тази точка се появява стандартния прозорец от *Windows* за ”Отваряне на файл”²⁴. След като изберете носител и име на архивния файл трябва да натиснете бутона “*Open*” на прозореца.

24. Виж прозореца “Зареждаане на файл” на стр.---

Меню “Прозорец - Бутони”

Чрез поставяне или премахване на отметката в менюто лентата с бутоните се показва или скрива от основния прозорец на програмата.

Меню “Прозорец - Статус”

Чрез поставяне или премахване на отметката в менюто статус полето се показва или скрива в главния прозорец на програмата.

Меню “Прозорец - Настройки”

Тази точка от менюто служи за въвеждане на индивидуалните настройки в програмата за нейната нормална работа. Те са разделени на две групи:

1. Данни за профилната серия и единичните цени за изработка на дограмата – цена за 1 л.м. изразходван профил; за 1 кв.м площ на дограмата и 1 кв.м. площ на стъклопакета. Като в полетата “Разлика” на видовете профили се въвежда разликата между елемента и железния профил, който се поставя в нея, полетата “Загуба” се въвежда увеличението на елемента заради лепенето, в полето “Корекция” на профила тетка се въвежда корекцията на елемента.

2. Граници на оптимизацията на разкрояването - минимална дължина на остатък за склада и максимална дължина на остатъка от стандартната дължина бм.

При избора на тази точка се появява прозореца “Настройки”²⁵.

25. Виж прозореца “Настройки” на стр.31

Меню “Помощ - Съдържание”

За да се покаже на екрана настоящата информация е достатъчно да натиснете клавиша **F1** и в зависимост в коя точка от менюто се намирате се появява конкретната помощна информация.

Меню “Помощ - Регистрация”

Тази точка от менюто служи за регистрация на копието на програмата преди да е изтекъл определения срок на пробния период.

При избора ѝ се появява прозореца “Регистрация”²⁶. В неговия горен край са изписани поредица от цифри, съобразно която се задава специфичен код за всяко копие на програмата.

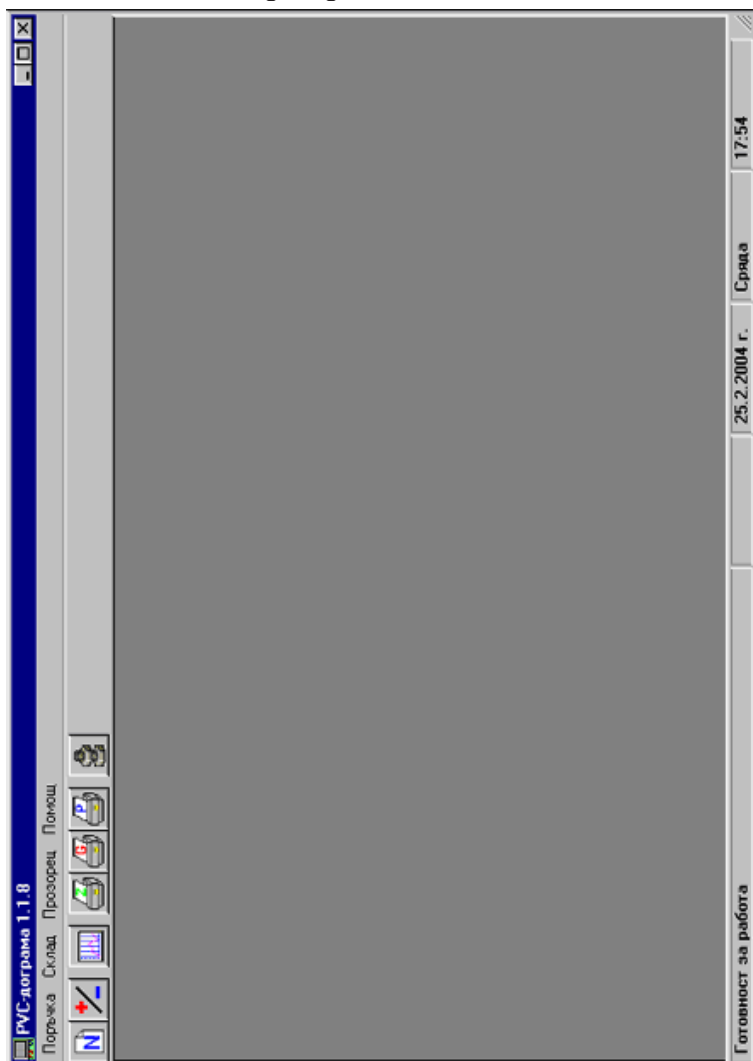
Меню “Помощ - За програмата”

При стартирането се появява прозореца “За програмата...”²⁷. В него ще намерите информация за името и версията на програмата, системна информация за Вашия компютър и данни за Автора.

26. Виж прозореца “Регистрация” на стр.27

27. Виж прозореца “За програмата...” на стр.30

Прозорец “Главен”



След стартирането на програмата се появява основния ѝ прозорец, който се състои от няколко ленти и работно поле.

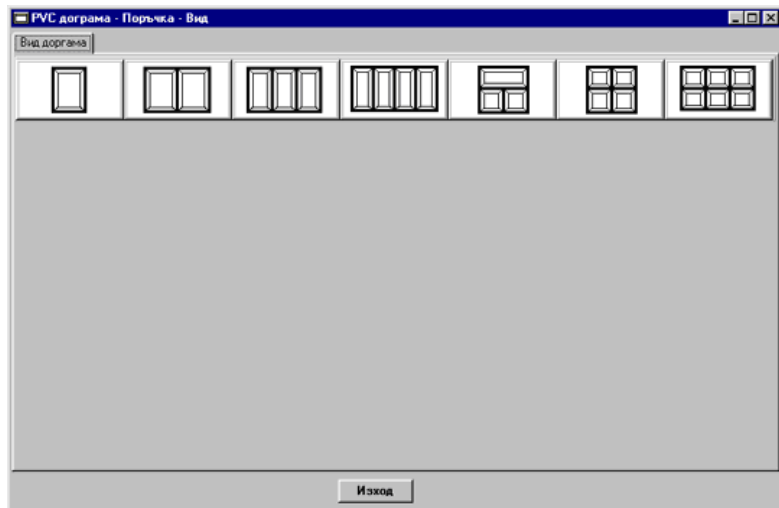
Най-горната лента, наречена титулна, е показано името и версията на програмата.

Под нея се намира лентата на менюто. В нея са показани основните пунктове: “Поръчки”; “Склад”; “Прозорец” и “Помощ”.

Под нея се намира лента на ToolBar-а за бърз достъп до отделните пунктове от менюто.

- “*Нова поръчка*” от менюто “*Поръчки*”
- “*Анулиране*” от менюто “*Поръчки*”
- “*Оптимизация*” от менюто “*Поръчки*”
- “*Справка наличност*” от менюто “*Склад*”
- “*Справка ревизия*” от менюто “*Склад*”
- “*Справка ревизия*” от менюто “*Склад*”
- “*Настройки*” от менюто “*Прозорец*”

Прозорец “Поръчка - Вид”



Основната част от прозореца е запълнена от поле с бутони за различните видове дограма.

Бутон “Изход”. Затваря прозореца. Същия резултат се постига и с натискането на **бутона “X”** в горния десен край на прозореца.

Прозорец “Поръчка - Изчисления”

PVC дограма - Поръчка - Изчисляване	
Поръчка № 0000	Брой: 1 Серия: WP4100 Име: 4100-Станд.-норм.вр.-ст.10
<i>Размери на прозорец</i>	<i>Изчисления</i>
	<p>Клиент:</p> <p>Петър Петров</p> <p>1. Дължини [м]</p> <ul style="list-style-type: none"> - каса - 5.456 м - компфер - 2.4 м - крила - 9.652 м - стъклодръжател - 8.062 м - врата - 0 м <p>2. Площ [кв.м]</p> <p>1.8кв.м X12,5 = 22,50</p> <p>3. Стъклопакет</p> <p>Вид: <input type="text" value="троен-бяло/бяло/м"/></p> <p>Цена 1 кв.м: 157,45</p> <p>.939кв.м X157 = 147,49</p> <p>4. Обков</p> <p>Вид: <input type="text" value="стандартен"/></p> <p>Цена 1 к-т: 120,15</p> <p><i>Цена за 1 изделие</i></p> <p style="text-align: right;">633.59</p> <hr/> <p><i>Цена на поръчката</i></p> <p style="text-align: right;">633.59</p>
<input type="button" value="Изчисли"/> <input type="button" value="Запиши"/> <input type="button" value="Печат"/> <input type="button" value="Затвори"/>	

В съответните полета се въвеждат размерите на прозореца или вратата, които не трябва да по-големи от 60000мм

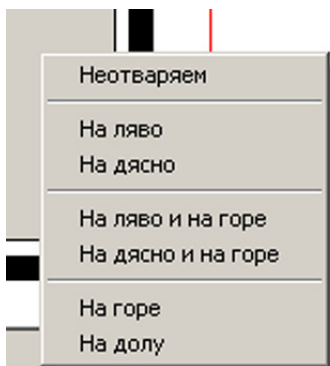
Поле “*Поръчка №*”. В него се въвежда номера на поръчката, като той не трябва да е по-дълъг от 10 символа.

Полета “*Вид*” на “*Стъклопакет*” и “*Обков*” се въвежда текстова информация с описанието на стъклопакета и обкова, а в съответните полетата “*Цена*” - съответно цената за кв.м от избрания стъклопакет и за 1 комплект от обкова.

Поле “*Име*”. От падащия списък се избира потребителското име на профилната серия.

Бутон “*Затвори*”. Затваря прозореца. Същия резултат се постига и с натискането на бутона “*X*” в горния десен край на прозореца.

Падащото меню има вида показан на рис. по-долу и дава възможност на потребителя да избере желаня вид на отваряне на прозореца от показаните комбинации.



Прозорец “Поръчка - Изтриване”

PVC дограма - Поръчки - Преглед									
Анулиране на поръчки									
№поръчка	Профили	Ширина	Височина	Брой	Цена	Обков	Дължина	Площ	Раб.
0000	6000	1200	1200	1	77.10	0.00	6.056	1.440	<input checked="" type="checkbox"/>
20001	6000	1000	1000	1	101.64	0.00	10.552	1.000	<input checked="" type="checkbox"/>
20002	6000	1000	1000	1	101.64	0.00	10.552	1.000	<input checked="" type="checkbox"/>
3000	6000	1000	1000	1	120.54	0.00	13.072	1.000	<input checked="" type="checkbox"/>
4000	6000	1200	1200	1	175.74	0.00	19.112	1.440	<input checked="" type="checkbox"/>
10001	6000	1000	1000	1	82.50	0.00	8.176	1.000	<input checked="" type="checkbox"/>

Затвори

Прозореца представлява таблица с данните на всички въведени до момента поръчки в базата данни на програмата. Придвижването по таблицата става или чрез кликване директно върху търсената поръчка или чрез клавишите стрелки от клавиатурата. Анулирането на поръчката става чрез натискането на клавиша “**Интервал**” от клавиатурата.

Бутон “Анулирай”. Натиска се за анулиране на поръчката.

Бутон “Затвори”. Затваря прозореца. Същия резултат се постига и с натискането на **бутона “X”** в горния десен край на прозореца.

Прозорец “Поръчка - Печат”

№поръчка	Профил	Ширина	Височина	Брой	Цена	Обков	Дължина	Площ
0000	6000	1200	1200	1	77,10	0,00	6,056	1,440
20001	6000	1000	1000	1	101,64	0,00	10,552	1,000
20002	6000	1000	1000	1	101,64	0,00	10,552	1,000
3000	6000	1000	1000	1	120,54	0,00	13,072	1,000
4000	6000	1200	1200	1	175,74	0,00	19,112	1,440
10001	6000	1000	1000	1	82,50	0,00	8,176	1,000

Затвори

Прозореца представлява таблица с данните на всички въведени до момента поръчки в базата данни на програмата. Придвижването по таблицата става или чрез кликване директно върху търсената поръчка или чрез клавишите стрелки от клавиатурата. Отпечатването на поръчката става чрез натискането на клавиша **“Enter”** от клавиатурата.

Бутон “Затвори”. Затваря прозореца. Същия резултат се постига и с натискането на **бутона “X”** в горния десен край на прозореца.

Прозорец “Оптимизация - Избор”

The screenshot shows a window titled "PVC - Оптимизация - Избор" with a close button in the top right corner. The window contains a table with the following data:

Избор на поръчката за оптимизиране								
№поръчка	Профил	Ширина	Височина	Брой	Цена	Обков	Дължина	Площ
0000	6000	1200	1200	1	77,10	0,00	6,056	1,440
20001	6000	1000	1000	1	101,64	0,00	10,552	1,000
20002	6000	1000	1000	1	101,64	0,00	10,552	1,000
3000	6000	1000	1000	1	120,54	0,00	13,072	1,000
4000	6000	1200	1200	1	175,74	0,00	19,112	1,440
10001	6000	1000	1000	1	82,50	0,00	8,176	1,000

At the bottom center of the window, there is a button labeled "Затвори".

Прозореца представлява таблица с данните на всички въведени до момента поръчки в базата данни на програмата. Придвижването по таблицата става или чрез кликване директно върху търсената поръчка или чрез клавишите стрелки от клавиатурата. Оптимизирането на избраната поръчка става чрез натискането на клавиша “*Enter*” от клавиатурата.

Бутон “Затвори”. Затваря прозореца. Същия резултат се постига и с натискането на **бутона “X”** в горния десен край на прозореца.

Прозорец “Оптимизация - Резултат”

PVC - Оптимизация - Резултат				
Оптимално разкрояване				
Профил	Дължина	Елементи	Остатък	Брой
DS-01003	830	776	50	1
DS-01003	830	776	50	1
DS-01003	830	776	50	1
DS-01003	830	776	50	1
6002	2035	1006,1006	15	1
6002	2035	1006,1006	15	1
6003	6000	926, 926, 926, 926	2296	-1
DS-01002	6000	856, 856, 856, 856	2576	-1

OK Затвори Печат

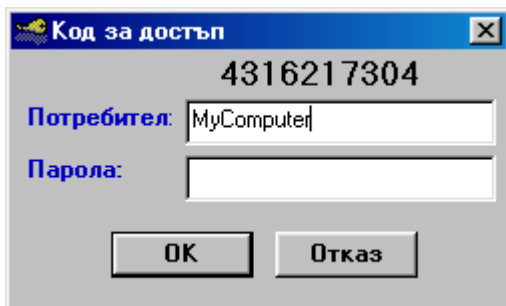
Прозореца представлява таблица, в която е показан резултата от оптимизиране на разкрояването от програмата. В червен цвят са редовете, чиито остатък е предназначен за завеждане като складова наличност и потребителят може да коригира, ако желае.

Бутон “OK”. Натиска се за запис на остатъка в склада.

Бутон “Печат”. Отпечатва данните от таблицата на хартия.

Бутон “Затвори”. Затваря прозореца. Същия резултат се постига и с натискането на **бутона “X”** в горния десен край на прозореца.

Прозорец “Код за достъп”



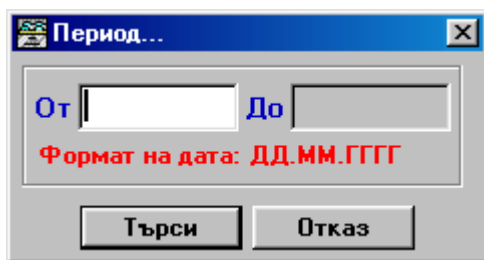
Поле “*Потребител*”. В него е дадено името на потребителя, което е взето от инициализацията на компютъра.

Поле “*Парола*”. В се въвежда паролата за активирането на програмата.

Бутон “*ОК*”. Натиска се за проверка на въведената парола.

Бутон “*Отказ*”. Затваря прозореца. Същия резултат се постига и с натискането на бутон “*X*” в горния десен край на прозореца.

Прозорец “Търсене на период”

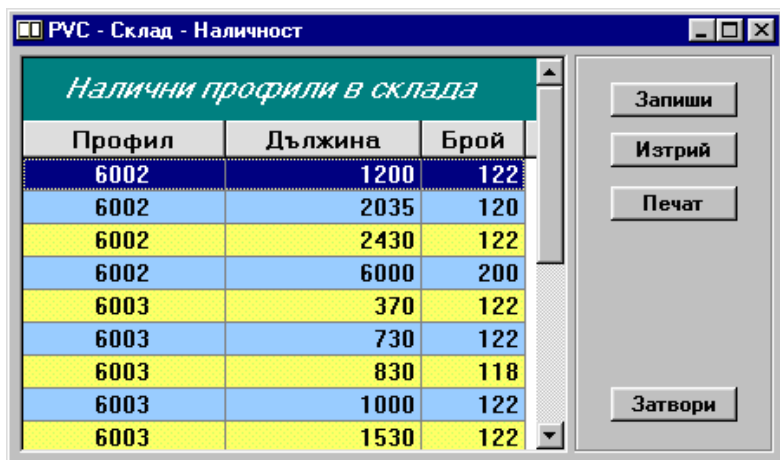


В полетата “*От*” и “*До*” се въвеждат съответно началната и крайна дата на търсения период от време.

Бутон “*Търси*”. Натиска се след като се въведе периода за търсене.

Бутон “*Отказ*”. Натиска се, когато искате да се откажете от операцията.

Прозорец “Склад - Наличност”



The screenshot shows a window titled "PVC - Склад - Наличност". The main area contains a table with the heading "Налични профили в склада". The table has three columns: "Профил", "Дължина", and "Брой". The data is as follows:

Профил	Дължина	Брой
6002	1200	122
6002	2035	120
6002	2430	122
6002	6000	200
6003	370	122
6003	730	122
6003	830	118
6003	1000	122
6003	1530	122

On the right side of the window, there are four buttons: "Запиши", "Изтрий", "Печат", and "Затвори".

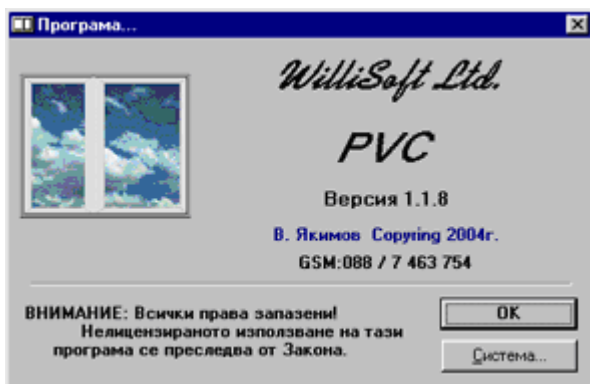
Прозореца представлява таблица с данните на складовата наличност към момента в базата данни на програмата. Придвижването по таблицата става или чрез кликване директно върху дадената дължина и профил или чрез клавишите стрелки от клавиатурата.

Бутон “Изтрий”. Изтрива реда от таблицата – т.е. профила от склада.

Бутон “Печат”. Отпечатва складовата наличност от таблицата на хартия.

Бутон “Затвори”. Затваря прозореца. Същия резултат се постига и натискането на **бутона “X”** в горния десен край на прозореца.

Прозорец “За програмата”



Този прозорец дава информация за името и версията на програмата, за Автора и системна информация за Вашия компютър.

Бутон “Система”. Показва системната информация за Вашия компютър.

Бутон “ОК”. Затваря прозореца.

Прозорец “Настройки”

РVС дограма - Настройки

Профили | Граници

Серия: 2005 Цена за 1 л.м. 16 Цена за 1 кв.м. 0 Име: 2005 - Алупласт

Каса	Крило	Врата	Тетка	Летящ кемфер
Профил: PL40101	Профил: PL40102	Профил: PL40112	Профил: PL40107	Профил: PL40107
Ширина: 45	Ширина: 57	Ширина: 95	Ширина: 44	Ширина: 44
Желязо: PL00208	Желязо: PL00208	Желязо: PL00204	Желязо: PL00206	Желязо: PL00206
Разлика: 120	Разлика: 150	Разлика: 150	Разлика: 100	Разлика: 100
Загуба: 7	Загуба: 7	Загуба: 7	Корекция: 0	Корекция: 0
Цена л.м. 10,00	Цена л.м. 20,00	Цена л.м. 30,00	Цена л.м. 40,00	Цена л.м. 40,00

Разлика м/у сумарната ширина на двойките профили и действителната
 каса / крило 8 каса / врата 8 тетка / крило 8 тетка / врата 8

Стъклодържателят
 Профил: 6008 Цена л.м. 20,15

№: 1

Добави Поправи Изтрий

OK Отказ Промени

При появата си прозореца изглежда така, както е видно по-горе. Чрез бутоните “Добави”, “Изтрий” и “Поправи” съответно се добавя, изтрива или коригират данните за профилната серия.

В полето “Име” се въвежда свободно наименование на профилната серия, за лесно търсене при въвеждане на поръчката, като то може да е дълго до 50 символа.

В полетата “Цена л.м.” се въвежда цената за л.м. от съответния профил. В тази цена са включени цените на л.м. железен профил (усилител) и съответните уплътнения и крепежни елементи.

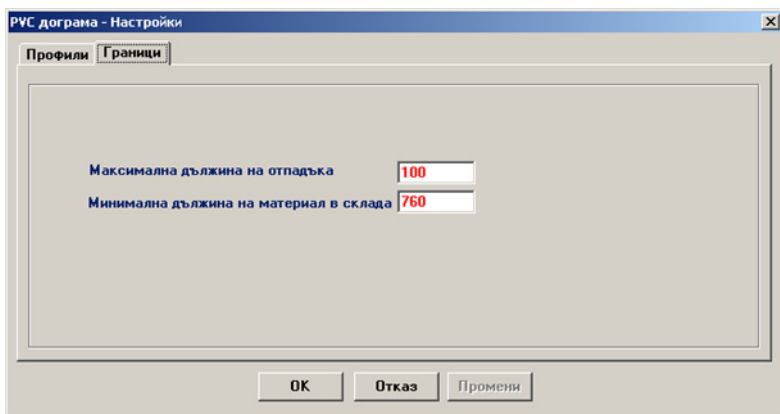
В полетата “Разлика” на видовете профили се въвежда разликата между дължинитена профила и желязото в него, в полетата “Загуба” – се въвежда увеличение на дължината на профила заради лепенето.

В полето “Корекция” се въвежда корекцията на елемента тетка.

В рамката “Разлика между сумарната ширина на двойките и действителната” се въвеждат за всички двойки стойностите в “мм” - т.е. с колко мм единия профил “влиза” в другия.

Ако в профилната серия има два профила за врати - т.е. нормална и обърната врата, то следва да се въведат данните за профилната серия с нормална врата и още един път с обърнатата врата, като това би следвало да се отбележи при въвеждането на потребителското име на серията.

При кликване върху надписа **“Граници”** прозореца добива вида:



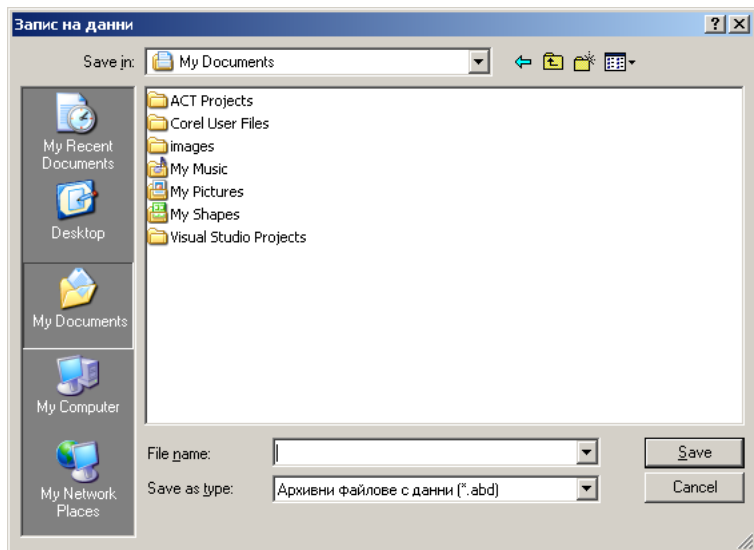
Потребителя въвежда в съответните полета границите за оптимизация на разкрояването.

Бутон “OK”. Натиска се за запис на настройките в компютъра.

Бутон “Промени”. За вкарване на промените по настройките веднага в действие, преди затварянето на прозореца.

Бутон “Отказ”. Затваря прозореца. Същия резултат се постига и с натискането на **бутон “X”** в горния десен край на прозореца.

Прозорец “Запис на Файл”



Поле “*Save in:*” избирате устройството или/и папката, в която да се запише архивния файл-данни.

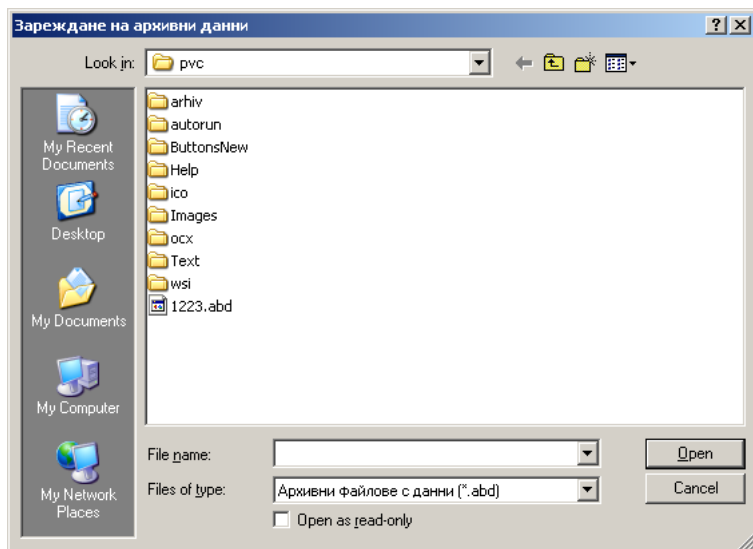
Поле “*File name:*” задавате името на архивния файл - напр. **02-04-03**.

(Ако за име на файла използвате кратката дата за деня на архивирането, ще можете да следите последователността на архивиране на данните.)

Бутон “*Save*”. Натиска се след като се въведат данни в полетата дадени по-горе.

Бутон “*Cancel*”. Натиска се, когато искате да се откажете от операцията.

Прозорец “Зареждане на файл”



Прозореца представлява стандартния за *Windows* прозорец “*Open*”.

В полето за избор на файл избирате желани архивен файл чрез мишката

Бутон “*Open*”. Натиска се, когато искате да заредите избрания файл.

Бутон “*Cancel*”. Натиска се, когато искате да се откажете от операцията.

Copyright 2000-2008r *WilliSoft Ltd.*